



UNIVERSITÀ DEGLI STUDI DI UDINE



RAPPORTO DI RIESAME ANNUALE

-Anno 2016-



INFORMAZIONI GENERALI SUL CORSO DI STUDIO

Denominazione del Corso di Studio: TRADUZIONE E MEDIAZIONE CULTURALE, LM-94

Codice: 741

Dipartimento: LINGUE E LETTERATURE, COMUNICAZIONE, FORMAZIONE E SOCIETA'

Sede: UDINE

Primo anno accademico di attivazione: a.a. 2009/2010

ATTIVITÀ E SOGGETTI DEL RIESAME

Commissione per l'Assicurazione Qualità (CAQ)

Prof.ssa Rosa Anna Giaquinta (Coordinatrice del CdS) - Responsabile del Riesame

Prof. Andrea Gardi (Docente)

Prof.ssa Katerina Vaiopoulos (Docente)

Dott.ssa Sophie Boria (Manager didattica)

Dott. Gian Marco Migotto (Studente)

Sig. Martin Lo Iacono (Studente)

Sono stati consultati inoltre: altri docenti del CdS, soprattutto dell'area delle Lingue.

Date delle riunioni: 13.01.2016, 19.01.2016; consultazione via mail dello studente Migotto, attualmente all'estero.

Presentato, discusso e approvato in Consiglio del Corso di Studio in data: 21.01.2016

Sintesi dell'esito della discussione del Consiglio del Corso di Studio:

La Coordinatrice informa che in data 22 gennaio 2016 scade il termine per la presentazione del Rapporto di Riesame 2016 previsto dal Sistema di Assicurazione della Qualità, a cui sono sottoposti annualmente tutti i corsi di laurea.

Nelle riunioni del 13 e 19 gennaio 2016 la Commissione per l'Assicurazione della Qualità ha elaborato i Rapporti di Riesame dei quattro Corsi di Studio (Lingue e letterature straniere L-11, Mediazione culturale L-12, Lingue e letterature europee ed extraeuropee LM-37, Traduzione e mediazione culturale LM-94).

La Coordinatrice illustra brevemente i punti salienti dei documenti e li sottopone all'approvazione del Consiglio. Ricordando che una delle fonti utilizzate per la redazione dei Rapporti sono i verbali della Commissione Paritetica di Dipartimento, la prof.ssa Giaquinta invita il Presidente della Commissione, prof. Vicario, e la rappresentante degli studenti, sig.ra Ronsisvalle Gabriella, a illustrare i nodi problematici emersi durante i lavori della commissione, che riguardano principalmente le modalità e la valutazione delle tesi di laurea, la valutazione delle attività dei lettori indipendentemente da quella del corso del docente, la distribuzione degli appelli d'esame (richiesta di un sesto appello).

Esaurita questa discussione, il Consiglio approva a maggioranza, con l'astensione del prof. Driussi, i quattro Rapporti di Riesame 2016, dando mandato alla Coordinatrice di apportare eventuali modifiche/integrazioni necessarie.



1 - L'INGRESSO, IL PERCORSO, L'USCITA DAL CDS

1-a AZIONI CORRETTIVE GIÀ INTRAPRESE ED ESITI

Anno riesame: 2015

Obiettivo (descrizione): Riduzione del numero degli abbandoni.

Categoria: INGR

Tipo: LIVL

Azione intrapresa: Monitoraggio costante dei progressi degli studenti, individuazione il più possibile tempestiva delle situazioni di debolezza o ritardo.

Responsabilità: Coordinatrice del Consiglio di corso, docenti dell'area delle lingue.

Risorse Eventuali:

Pianificazione azione: 19 01 2015

Realizzazione azione: 21 12 2015

1-a AZIONI CORRETTIVE GIÀ INTRAPRESE ED ESITI

Anno riesame: 2015

Obiettivo (descrizione): Orientamento mirato presso le sedi universitarie dei paesi confinanti (Austria, Slovenia, Croazia) e presso le sedi universitarie convenzionate con l'Università di Udine.

Categoria: INGR

Tipo: GEO

Azione intrapresa: Diffusione via e-mail di materiale informativo in più lingue.

Responsabilità: Coordinatrice del Consiglio di corso, Ufficio ASTU-Mobilità internazionale.

Risorse Eventuali:

Pianificazione azione: 19 01 2015

Realizzazione azione: 21 12 2015

1-a AZIONI CORRETTIVE GIÀ INTRAPRESE ED ESITI

Anno riesame: 2015

Obiettivo (descrizione): Migliorare la preparazione degli studenti che si accingono a sottoporsi al test di accesso, in modo da aumentare il numero delle immatricolazioni, in particolare tra i laureati triennalisti provenienti dall'Ateneo di Udine.

Categoria: INGR

Tipo: LIVL

Azione intrapresa: Organizzati nei mesi di settembre e di ottobre dei corsi intensivi delle lingue più richieste (minimo 2 moduli da 20 ore).

Responsabilità: Coordinatrice del Consiglio di corso, docenti dell'area delle lingue, lettori e collaboratori linguistici, CLAV.

Risorse Eventuali: Risorse interne, fondi destinati ad hoc

Pianificazione azione: 19 01 2015

Realizzazione azione: 21 12 2015

1-a AZIONI CORRETTIVE GIÀ INTRAPRESE ED ESITI

Anno riesame: 2015

Obiettivo (descrizione): Avviamento degli studenti all'uso dei programmi di traduzione assistita.

Categoria: DIDA

Tipo: MATE

Azione intrapresa: E' effettuato seminario sui CAT Tools in date 21 e 28.04.2015. Un progetto di creazione di un laboratorio per la traduzione assistita è inserito nel Piano Strategico del DILL.

Responsabilità: Coordinatrice del Consiglio di corso, Delegata alla didattica, Delegato informatica e reti

Risorse Eventuali: Finanziamento ad hoc, anche da fonti esterne

Pianificazione azione: 19 01 2015

Realizzazione azione: 21 12 2015

1-b ANALISI DELLA SITUAZIONE, COMMENTO AI DATI

Analisi dei dati:

- si nota una ripresa delle immatricolazioni dopo il calo registrato nel 2014/2015:
 - 54 nell'a.a. 2015/16 (dato definitivo Segreteria studenti, 11.01.2016)
 - 36 nell'a.a. 2014/15



53 nell'a.a. 2013/14

- provenienza geografica:
 - in costante lieve aumento gli st. da altre regioni (Veneto, Sicilia, Calabria, Toscana, Lombardia):
 - a.a. 2015/16: 47,8%
 - a.a. 2014/15: 47,2%
 - a.a. 2013/14: 44,2%
 - in netto calo gli st. da altre province del FVG:
 - a.a. 2015/16: 10,9%
 - a.a. 2014/15: 27,8%
 - a.a. 2013/14: 25%
 - in sensibile aumento gli st. dalla provincia di Udine
 - a.a. 2015/16: 34,8%
 - a.a. 2014/15: 22,2%
 - a.a. 2013/14: 26,9%
- 3 st. stranieri (1 nel 2014/2015, 2 nel 2013/2014)
- provenienza per Ateneo:
 - in aumento gli immatricolati al I anno laureati presso l'Università di Udine:
 - a.a. 2015/16: 63% (dal c. di l. in Lingue e lett. str., 10, e Med. cult., 18)
 - a.a. 2014/15: 58,3%
 - a.a. 2013/14: 61,5%;
 - in lieve calo gli immatricolati laureati presso altre università (Messina, 5; Venezia, 4; Trieste, 3; Chieti-Pescara, 1; Pisa, 1, Roma tre, 1), anche se le percentuali si mantengono mediamente alte:
 - a.a. 2015/14: 37%
 - a.a. 2014/13: 41,7%
 - a.a. 2013/12: 38,5%
- provenienza per tipo di scuola:
 - prevalente la provenienza dai licei:
 - a.a. 2015/16: 73,9%
 - a.a. 2014/15: 72,2%
 - a.a. 2013/14: 76,9%
 - voto mediano di maturità in lieve calo:
 - a.a. 2015/16: 80
 - a.a. 2014/15: 82,5
 - a.a. 2013/14: 83
- passaggi in entrata: 3 (dalla cl. 37) (0 nel 2014/15)
trasferimenti in entrata: 1 (da Modena, LM-38)
- l'analisi per coorte degli st. immatricolati negli ultimi 3 anni evidenzia un trend in calo degli abbandoni al I anno (ma in linea se guardato in prospettiva quadriennale):
 - a.a. 2013/14: 3
 - a.a. 2012/13: 6
 - a.a. 2011/12: 3
 - a.a. 2010/11: 5
- rilevazione crediti maturati:
 - coorte a.a. 2013/14: 44 st. su 48 hanno conseguito almeno 12 cfu
 - coorte a.a. 2012/13: 86 st. su 92 "
 - coorte a.a. 2011/12: 92 st. su 94 "
- in aumento il voto mediano degli esami sostenuti: 29
- cala il numero dei laureati in corso:
 - coorte a.a. 2013/14: 11 su 48 (ma manca sessione invernale)
 - coorte a.a. 2012/13: 50 su 92
- internazionalizzazione (NB: dati lacunosi):
 - in ripresa la mobilità in uscita (Convenzioni extra UE: 3, Erasmus placement: 16, Erasmus studio: 5, Incentivi internazionalizzazione: 5)
 - a.a. 2014/15: 29
 - a.a. 2013/14: 25



a.a. 2012/13: 31

- in linea i tirocini presso aziende/enti convenzionati con l'Ateneo di Udine:
 - a.a. 2014/15: 37 (23,8% del DILE)
 - a.a. 2013/14: 38 (32,4% del DILE)
 - a.a. 2012/13: 41 (28,6% del DILE)

- posizionamento nelle indagini CENSIS:

Le classifiche 2014/15 e 2015/16 non riportano dati sulle lauree magistrali.

Il corso mostra una buona ripresa dopo il calo di iscrizioni dell'a.a. 2014/15, quindi dimostra una sostanziale tenuta anche a fronte dell'introduzione, nel 2013/14, di un severo test di selezione in ingresso. L'esiguità del n. degli st. stranieri è comprensibile alla luce delle caratteristiche del corso, che presuppone un'ottima padronanza dell'italiano.

Modesta la numerosità degli abbandoni e buona la mobilità internazionale in uscita, mentre sembra necessitare di miglioramenti l'offerta di tirocini.

1-c ANALISI DEI PUNTI DI FORZA, DELLE AREE DA MIGLIORARE

		POSITIVO	NEGATIVO
PROSPETTIVA	PRESENTE	<ul style="list-style-type: none"> – FORZA (elementi interni al Cds) <ul style="list-style-type: none"> ○ carriere regolari e ottimi risultati conseguiti in termini di voti dagli iscritti ○ efficace selettività del test di accesso 	<ul style="list-style-type: none"> – DEBOLEZZA (elementi interni al Cds) <ul style="list-style-type: none"> ○ presenza di abbandoni, anche se in numero modesto ○ diminuzione degli immatricolati provenienti dalle altre province del FVG ○ modesta numerosità dei tirocini professionalizzanti
	FUTURA	<ul style="list-style-type: none"> – OPPORTUNITÀ (elementi esterni al Cds) <ul style="list-style-type: none"> ○ data l'ampiezza dei rapporti con altri paesi, esiste la possibilità di attivare doppi titoli ○ buon sostegno da parte dell'Ateneo all'internazionalizzazione 	<ul style="list-style-type: none"> – MINACCE (elementi esterni al Cds) <ul style="list-style-type: none"> ○ diminuzione delle risorse finanziarie per l'acquisto di materiale bibliografico, informatico e multimediale ○ diminuzione delle risorse finanziarie per contratti di docenza ○ rischio di diminuzione delle risorse destinate al finanziamento della mobilità, Erasmus e non ○ perdurare della crisi, con conseguente minore disponibilità finanziaria da parte delle famiglie

1-d PRASSI DI CONSOLIDAMENTO

(azioni correttive di Rapporti di Riesame precedenti che, per i loro esiti positivi, si ritiene opportuno riproporre)

- Ai fini di una riduzione del numero degli abbandoni si prevede di effettuare un monitoraggio costante dei progressi degli studenti, individuando in modo il più possibile tempestivo situazioni di debolezza o ritardo.
- Per migliorare la preparazione degli studenti che si accingono a sottoporsi al test di accesso, e allo scopo sia di aumentare il numero delle immatricolazioni (in particolare tra i laureati triennalisti provenienti dall'Ateneo di Udine) che di elevare il livello delle competenze, si propone di discutere la possibilità di organizzare nei mesi di settembre e di ottobre dei corsi intensivi delle lingue più richieste (minimo 2 moduli da 20 ore).



1-e INTERVENTI CORRETTIVI

Anno riesame: 2016

Obiettivo (descrizione): Incremento del numero dei tirocini professionalizzanti.

Categoria: GEST

Tipo: TERT

Azione da intraprendere: Analisi, verifica e revisione degli elenchi delle aziende/enti/istituzioni convenzionati con Uniud e con il DILL in particolare. Ampliamento dei contatti con il mondo del lavoro.

Responsabilità: Coordinatrice del Consiglio di corso, Manager didattica, CORT, docente del corso da individuare e coinvolgere per questo specifico scopo.

Risorse Eventuali:

Pianificazione azione: 19 01 2016

Realizzazione azione: 20 12 2016



2 – L'ESPERIENZA DELLO STUDENTE

2-a AZIONI CORRETTIVE GIÀ INTRAPRESE ED ESITI

Anno riesame: 2015

Obiettivo (descrizione): Sostegno agli studenti non frequentanti.

Categoria: DIDA

Tipo: ALTR

Azione intrapresa: Sono stati invitati gli studenti non frequentanti a incontri periodici in orari alternativi; individuate strategie didattiche mirate; predisposti e forniti appropriati materiali integrativi. Costante monitoraggio dei progressi di questi studenti.

Responsabilità: Coordinatrice del Consiglio di corso, docenti dell'area delle lingue, tutor didattici.

Risorse Eventuali:

Pianificazione azione: 19 01 2015

Realizzazione azione: 21 12 2015

2-a AZIONI CORRETTIVE GIÀ INTRAPRESE ED ESITI

Anno riesame: 2015

Obiettivo (descrizione): Monitoraggio dell'andamento del corso ed eventuale pianificazione di interventi correttivi.

Categoria: GEST

Tipo: ALTR

Azione intrapresa: Individuate numerose occasioni di incontro e confronto tra i docenti del corso, la Commissione AQ e la Commissione Paritetica, in modo da poter intervenire tempestivamente sulle problematiche riguardanti il percorso degli studenti eventualmente riscontrate.

Responsabilità: Coordinatrice del Consiglio di corso, Commissione AQ, Commissione paritetica del DILE.

Risorse Eventuali:

Pianificazione azione: 19 01 2015

Realizzazione azione: 21 12 2015

2-b ANALISI DELLA SITUAZIONE, COMMENTO AI DATI

Le elaborazioni indicano una sintesi dei giudizi espressi dagli studenti frequentanti e non frequentanti del corso di laurea in Traduzione e mediazione culturale per l'a.a. 2014/2015 e il confronto con i dati del Dipartimento di Lingue e letterature straniere (DILE) o dell'Ateneo. I file forniti riportano medie e deviazioni standard dei punteggi da 1 (Decisamente no) a 4 (Decisamente si). Le domande poste agli studenti sono 12.

La valutazione della didattica da parte degli studenti mostra un'elevata soddisfazione:

- per i frequentanti a 3,3 a 3,7, in linea con i dati di Dipartimento (da 3,2 a 3,7);
- per i non frequentanti da 2,9 a 3,3, più bassi rispetto ai dati di Dipartimento (da 3,1 a 3,5).

Nel questionario dell'a.a. 2014/2015 è stata aggiunta la domanda "Nel complesso, è soddisfatto dell'insegnamento?":

- il 53,1% dei frequentanti di Traduzione e mediazione culturale ha risposto decisamente sì (percentuale più alta rispetto a quella di Ateneo, 46,5%)
- il 36,4% dei non frequentanti ha risposto decisamente sì (percentuale decisamente più alta rispetto a quella di Ateneo, 28%).

Per gli studenti frequentanti i principali aspetti positivi del C.d.s. sono:

reperibilità del docente per chiarimenti e spiegazioni (3,7); rispetto dello svolgimento delle lezioni, utilità delle esercitazioni e delle altre attività didattiche (3,6); interesse dimostrato agli argomenti trattati nell'insegnamento (3,6); insegnamento svolto in maniera coerente con quanto dichiarato sul sito web del corso di studio (3,5).

Per gli studenti non frequentanti:

reperibilità del docente per chiarimenti e spiegazioni (3,7); definizione chiara delle modalità di esame (3,4).

Sia per gli studenti frequentanti (3,3) che per gli studenti non frequentanti (3) il punto con la media più bassa riguarda l'adeguatezza delle conoscenze preliminari per la comprensione degli argomenti previsti nel programma d'esame di alcune discipline, ritenuta non del tutto sufficiente.

Proprio quest'ultimo dato suggerisce una riflessione su azioni di supporto che potrebbero accompagnare la selezione in ingresso: lo studente che affronta la magistrale, pur avendo superato il test, si trova a volte in difficoltà nell'affrontare



materiali, temi e metodologie più complessi rispetto a quelli su cui aveva lavorato durante il triennio. E' quindi forse opportuno ipotizzare misure di supporto (breve cicli di lezioni di recupero, seminari integrativi, bibliografia aggiuntiva) per gli studenti che mostrino o avvertano fin dall'inizio dei corsi di avere punti di relativa debolezza.

2-c ANALISI DEI PUNTI DI FORZA, DELLE AREE DA MIGLIORARE

		POSITIVO	NEGATIVO
PROSPETTIVA	PRESENTE	– FORZA (elementi interni al Cds) <ul style="list-style-type: none"> ○ generale soddisfazione degli studenti ○ passione dimostrata dai docenti e loro apprezzata capacità di trasmettere la materia ○ disponibilità e reperibilità dei docenti 	– DEBOLEZZA (elementi interni al Cds) <ul style="list-style-type: none"> ○ le conoscenze preliminari sono giudicate a volte non sufficienti per affrontare alcuni programmi
	FUTURA	– OPPORTUNITÀ (elementi esterni al Cds) <ul style="list-style-type: none"> ○ l'ampliamento e il rafforzamento dei già solidi rapporti internazionali dovrebbe in futuro consentire di offrire un soggiorno all'estero qualificante (tirocinio o frequenza di corsi universitari) a tutti gli studenti ○ i rapporti di collaborazione con istituzioni estere già esistenti possono essere trasformati in percorsi di studio con doppio titolo 	– MINACCE (elementi esterni al Cds) <ul style="list-style-type: none"> ○ possibile riduzione delle risorse finanziarie destinate all'acquisto di materiale bibliografico e multimediale ○ possibile riduzione delle risorse destinate all'attivazione di contratti di insegnamento, a danno della specificità degli insegnamenti del corso

2-d PRASSI DI CONSOLIDAMENTO

(azioni correttive di Rapporti di Riesame precedenti che, per i loro esiti positivi, si ritiene opportuno riproporre)

- Come sostegno agli studenti non frequentanti si prevede di invitarli a incontri periodici in orari alternativi, individuare per loro strategie didattiche mirate, predisporre e fornire appropriati materiali integrativi. Si prevede un costante monitoraggio dei progressi di questi studenti.
- Come azione di monitoraggio dell'andamento del corso, per una eventuale pianificazione di interventi correttivi, si prevede di individuare più numerose occasioni di incontro e confronto tra i docenti del corso, la Commissione AQ e la Commissione Paritetica, in modo da poter intervenire tempestivamente su momenti problematici riguardanti il percorso degli studenti eventualmente riscontrati.

2-e INTERVENTI CORRETTIVI

Anno riesame: 2016

Obiettivo (descrizione): Rafforzamento delle competenze di partenza degli studenti in ingresso.

Categoria: DIDA **Tipo:** ALTR

Azione da intraprendere: In particolare per gli insegnamenti linguistici, ma non solo, verifica delle competenze degli studenti ammessi al corso di studi, individuazione di eventuali carenze e predisposizione di interventi di sostegno mirati.

Responsabilità: Coordinatrice del corso, docenti del corso.

Risorse Eventuali:

Pianificazione azione: 19 01 2016

Realizzazione azione: 20 12 2016



3- ACCOMPAGNAMENTO AL MONDO DEL LAVORO

3-a AZIONI CORRETTIVE GIÀ INTRAPRESE ED ESITI

Anno riesame: 2015

Obiettivo (descrizione): Più precisa individuazione delle esigenze del mercato del lavoro attuale.

Categoria: USCI

Tipo: ORNT

Azione intrapresa: Avviate una serie di contatti con le aziende e gli enti del territorio al fine di poter meglio comprendere le necessità del mondo del lavoro.

Responsabilità: Coordinatrice del Consiglio di corso, COURT, Ufficio Placement.

Risorse Eventuali:

Pianificazione azione: 19 01 2015

Realizzazione azione: 11 01 2016

3-b ANALISI DELLA SITUAZIONE, COMMENTO AI DATI

Fonte: Indagini AlmaLaurea sulla condizione occupazionale dei laur. a 1 e 3 anni dalla laurea.

NB: i dati riportati si riferiscono al corso di LM in Traduzione e mediazione culturale. Lingue dell'Europa centrale e orientale ex DM 509/99 fino ai laur. 2010. Per i laureati 2011, 2012 e 2013 i dati si riferiscono al c. d. l. mag. in Traduzione e mediazione culturale ex DM 270/04.

Laureati a 1 anno dalla laurea:

2013: laur. 68, intervistati 56, n. occupati 35

2012: laur. 50, " 41, " 25

2011: laur. 7, " 5, " 4

Dall'analisi dei dati a 1 anno dalla laurea si rileva:

- sull'utilizzo e la richiesta della laurea nell'attuale lavoro:

- il 33,3% nota un miglioramento nel proprio lavoro dovuto alla laurea;
- il 100% nota un " nelle competenze professionali;
- in continuo aumento il numero dei laur. che dichiarano che le competenze acquisite con la laurea sono utilizzate in misura elevata:

40% dei laur. 2013

32% dei laur. 2012

25% dei laur. 2011;

- il 48,6% dice che la laurea ottenuta è utile per lo svolgimento dell'attività lavorativa
 - il 22,9% che è sufficiente la laurea di primo livello
 - il 20% che è sufficiente un titolo non univ.
 - l'8,6% che è fondamentale per lo svolgimento dell'attività lavorativa.

• buona percezione dell'efficacia della laurea e soddisfazione per l'attuale lavoro a 1 anno dalla laurea:

- il 41,2% dei laur. 2013 dichiara che la laurea conseguita è molto efficace/efficace nel lavoro svolto (laur. 2012: 33,3%; laur. 2011: 25,0%)

il 41,2% dice che la laurea cons. è abbastanza efficace (laur. 2011 e 2012: 50%)

il 17,6% dice che la laurea cons. è poco/per nulla efficace (laur. 2012: 16,7%; laur. 2011: 25,0%)

- in calo il grado di soddisfazione per il lavoro svolto:

su una scala da 1 a 10 il grado di soddisfazione è 6,4 (laur. 2012: 7; laur. 2011: 8,5)

• relativam. stabile la percezione dell'efficacia della laurea e la soddisfazione per il lavoro svolto a 3 anni dalla laurea:

- il 33,3% dei laur. 2011 dichiara che la laurea è molto efficace/efficace (laur. 2010: 54,5%; laur. 2009: 15,4%)

il 66,7% dei laur. 2011 dichiara che la laurea è abbastanza efficace (laur. 2010: 18,2%; laur. 2009: 38,5%)

- stabile il grado di soddisfazione per il lavoro svolto:

• su una scala da 1 a 10 il grado di soddisfazione per il lavoro è 7,7 per i laur. 2011 (laur. 2010: 7,3; laur. 2009: 7,5)

- condizione occupazionale e ingresso nel mondo del lavoro in linea con l'anno precedente a 1 anno dalla laurea, ma in flessione a 3 anni:

- a 1 anno dalla laurea: il 62,5% dei laur. 2013 dichiara di lavorare (laur. 2012: 61,0%; laur. 2011: 80,0%)

- a 3 anni dalla laurea: il 75% dei laur. 2011 dichiara di lavorare (laur. 2010: 84,6%; laur. 2009: 77,8%)



- in calo negli ultimi 2 anni il n. dei laur. occupati:
2013: 62,5%
2012: 61,0%
2011: 80,0%
- non lavorano ma cercano:
2013: 32,1%
2012: 36,6%
2011: 20,0%
- ingresso nel mercato del lavoro a 1 anno dalla laurea:
 - il 5,7% dei laur. 2013 prosegue il lavoro iniziato prima della laurea mag. (laur. 2012: 20%)
 - il 5,7% prosegue il lavoro iniziato durante la laurea mag. (laur. 2012: 12,0%; laur. 2011: 50,0%)
 - l'82,9% non prosegue il lavoro iniziato prima del conseguimento della laurea mag. (laur. 2012: 12,0%; laur. 2011: 25,0%)
- a 3 anni dalla laurea (ma questi dati per i laur. 2013 appaiono dubbi):
 - il 33,3% dei laur. 2013 prosegue il lavoro iniziato durante la laurea mag. (laur. 2012: 9,1%; laur. 2011: 14,3%)
 - il 33,3% non prosegue il lavoro iniziato prima del conseguimento della laurea mag. (laur. 2012: 27,3%; laur. 2011: 14,3%)

L'analisi dei dati (peraltro non sempre completi e adeguatamente comparabili tra loro) mostra una relativa tenuta della capacità di trovare un lavoro adeguato da parte dei laur. in Trad. e med. culturale pur nell'oggettiva difficoltà della congiuntura economica. Anche il livello di soddisfazione è abbastanza elevato e così la percezione dell'utilità del percorso svolto.

3-c ANALISI DEI PUNTI DI FORZA, DELLE AREE DA MIGLIORARE

		POSITIVO	NEGATIVO
PROSPETTIVA	PRESENTE	<ul style="list-style-type: none"> - FORZA (elementi interni al Cds) <ul style="list-style-type: none"> o pur nell'attuale situazione economica le possibilità di lavoro per i laureati sono buone o la laurea conseguita viene considerata utile da un'alta percentuale di laureati e le competenze acquisite risultano valide 	<ul style="list-style-type: none"> - DEBOLEZZA (elementi interni al Cds) <ul style="list-style-type: none"> o lacunosità dei dati disponibili o raccordo con il mondo del lavoro non sufficientemente efficace
	FUTURA	<ul style="list-style-type: none"> - OPPORTUNITÀ (elementi esterni al Cds) <ul style="list-style-type: none"> o i rapporti con il mondo del lavoro possono essere estesi ad altri settori produttivi e di servizi 	<ul style="list-style-type: none"> - MINACCE (elementi esterni al Cds) <ul style="list-style-type: none"> o il perdurare della crisi economica e le tensioni a livello internazionale potrebbero mettere in difficoltà anche settori che fino ad ora hanno assorbito i laureati di questo corso di studi

3-d PRASSI DI CONSOLIDAMENTO

(azioni correttive di Rapporti di Riesame precedenti che, per i loro esiti positivi, si ritiene opportuno riproporre)

- o Per una più precisa individuazione delle esigenze del mercato del lavoro attuale si intende avviare una serie di contatti con le aziende e gli enti del territorio al fine di poter meglio comprendere le necessità del mercato.

data 21.01.2016

Prof.ssa Rosa Anna Giaquinta
(Coordinatrice del Corso di Studio)



ALLEGATI:

Tabelle 1-14 Dati di ingresso, percorso, uscita;
Tabelle 15-17 Andamento coorti 2011, 2012 e 2013;
Tabella Valutazione della didattica 2014/2015;
Tabella Almalaurea Efficacia esterna;
Tabella Almalaurea Opinione dei laureati.



CLASSIFICAZIONE OBIETTIVI

	CATEGORIA	TIPO	DESCRIZIONE
DIDATTICA	DIDA	GEST	miglior distribuzione orari, appelli d'esame - allineamento dei moduli complementari con insegnamento relativo - definizione dei criteri per insegnamenti complementari - miglioramento interazione docente-studente
		INTG	prevedere approfondimenti/aggiornamenti con la presenza di soggetti del mondo del lavoro o presso questi / eventi culturali di collegamento col territorio /integrazione con figure professionali dello stesso ambito
		INTZ	erogare o migliorare la didattica in inglese
		MATE	migliorare materiale didattico, accessibile, su supporto informatico, etc...
		PRGD	coerenza contenuti programmi nei vari insegnamenti - verifica sovrapposizione programmi tra vari insegnamenti - ridefinizione assegnazione crediti o punteggi - riformulare test ammissione - miglior formulazione nei programmi di insegnamento degli obiettivi formativi e delle modalità di accertamento - differenziazione test per studenti stranieri - introduzione di percorsi formativi aggiornati al conseguimento di abilitazioni /patentini particolari
		ALTR	altro
GESTIONE	GEST	DATI	ottenere dati attendibili, puntuali
		INTZ	stringere nuove convenzioni internazionali o creare i presupposti per l'internazionalizzazione dei corsi
		MNTR	necessità monitoraggi ulteriori o di implementazione di nuovi strumenti di monitoraggio o banche dati
		REAG	capacità di applicare le soluzioni individuate
		RSRS	ottenere una miglior gestione o attribuzione fondi/risorse/docenti
		TERT	implementazione, perfezionamento di sinergie con soggetti del lavoro e delle professioni anche a scopo tirocinio, a scopo di indagine per conoscere meglio le figure professionali, a scopo di promozione della professione, per seminari integrativi, per avvio di sinergie di altro tipo
		ALTR	altro (ad es. promuovere la conoscenza dei processi di Assicurazione Qualità, regolamentare i viaggi di studio <i>extra moenia</i>)
INGRESSO	INGR	TUTR	sostegno al superamento test d'ingresso - corsi propedeutici per studenti con debiti
		AUMN	aumentare l'attrattività
		GEO	ampliare la provenienza geografica
		LIVL	migliorare il livello qualitativo in ingresso
		ORNT	rafforzare orientamento studenti ingresso
		ALTR	altro



	CATEGORIA	TIPO	DESCRIZIONE
PERCORSO	PRCS	ABDN	ridurre abbandoni
		FINE	ridurre studenti fuori corso
		INTZ	incentivare la fruizione della mobilità internazionale da parte degli studenti
		ITMD	aumentare acquisizione CFU
		PRIM	ridurre abbandoni o incrementare crediti al I anno
		TUTR	Affiancamento con docente tutor per momenti critici, per orientamento e altro
		ORNT	migliorare interazione docenti studenti, anche tramite il canale <i>tutor</i>
		ALTR	altro
SERVIZI	SERV	BIBL	aumentare nr riviste consultabili nelle biblioteche - miglioramento servizi bibl. - incontri di divulgazione sulle risorse elettroniche
		COMN	migliorare la comunicazione a studenti tramite il sito - migliorare la tempestività della pubblicazione notizie sito - miglioramento e promozione dell'utilizzo del servizio mailing spes - divulgazione risultati in incontri con docenti
		DRTT	migliorare il servizio diritto allo studio - prevedere meccanismi di rimborso per attività didattiche di tirocinio
		INFR	attribuzione nuovi spazi, miglioramento stato aule, logistica aule, potenziamento rete wi-fi, adeguamento laboratori didattici
		ITRA	migliorare servizi per corsi interateneo (visite alle sedi dei MD, dei tutor, utilizzare stesse procedure amministrative, stessi contatti esterni per tirocini, per mobilità internazionale - integrazione procedure/documenti)
		PLCT	potenziare servizio Placement - attivazione di un Comitato di indirizzamento - creazione di una banca dati, di una bacheca elettronica - favorire il reclutamento dei laureati da parte delle aziende
		STLV	implementare o migliorare i servizi mirati a studenti lavoratori
		TLDD	servizi di teledidattica anche per sinergie in corsi interateneo - formazione docenti all'uso della tecnologia
		ALTR	altro
USCITA	USCI	ORNT	potenziamento orientamento in uscita
		ALTR	altro

1-Iscritti al I anno, di cui immatricolati I anno, di cui imm. puri

Tipo Corso di Studi	Classe Ateneo	Corsi di Studio	Metriche	Genere	A.A.	2013/2014	2014/2015	2015/2016
Corso di Laurea Magistrale	LM-94	TRADUZIONE E MEDIAZIONE CULTURALE	741	Iscritti al I anno	MASCHIO	11	6	4
					FEMMINA	42	30	45
					Total	53	36	49
				di cui Immatricolati al I anno	MASCHIO	11	6	3
					FEMMINA	41	30	43
					Total	52	36	46
				di cui Immatricolati puri	MASCHIO	0	0	0
					FEMMINA	1	0	0
					Total	1	0	0

2-Immatricolati per provenienza geografica

Tipo Corso di Studi	Classe Ateneo	Corsi di Studio	Cittadinanza/Residenza	A.A.	2013/2014		2014/2015		2015/2016	
				Metriche	Immatricolati al I anno	Composizione %	Immatricolati al I anno	Composizione %	Immatricolati al I anno	Composizione %
Corso di Laurea Magistrale	LM-94	TRADUZIONE E MEDIAZIONE CULTURALE	741	Provincia di Udine	14	26,9%	8	22,2%	16	34,8%
				Altre province FVG	13	25,0%	10	27,8%	5	10,9%
				Altre regioni	23	44,2%	17	47,2%	22	47,8%
				Esteri	2	3,8%	1	2,8%	3	6,5%
				Total	52	100,0%	36	100,0%	46	100,0%

3-Immatricolati per provenienza geografica - dettaglio residenza

Tipo Corso di Studi	Classe Ateneo	Corsi di Studio	Cittadinanza/Residenza	Regione Residenza	Provincia Residenza	A.A.	2013/2014		2014/2015		2015/2016	
						Metriche	Immatricolati al I anno	Composizione %	Immatricolati al I anno	Composizione %	Immatricolati al I anno	Composizione %
				Provincia di Udine	Friuli Venezia Giulia	Udine	14	26,9%	8	22,2%	16	34,8%
						Altre province FVG	9	17,3%	4	11,1%	2	4,3%
				Friuli Venezia Giulia	Trieste	2	3,8%	3	8,3%	2	4,3%	
					Gorizia	2	3,8%	3	8,3%	1	2,2%	
					Sardegna	2	3,8%	0	0,0%	0	0,0%	
				Sardegna	Medio Campidano	2	3,8%	0	0,0%	0	0,0%	
					Nuoro	0	0,0%	1	2,8%	0	0,0%	

Corso di Laurea Magistrale	LM-94	TRADUZIONE E MEDIAZIONE CULTURALE	741	Altre regioni	Sicilia	Ragusa	2	3,8%	0	0,0%	0	0,0%	
						Catania	1	1,9%	0	0,0%	0	0,0%	
						Messina	0	0,0%	0	0,0%	4	8,7%	
					Calabria	Reggio Calabria	0	0,0%	0	0,0%	1	2,2%	
					Puglia	Lecce	1	1,9%	0	0,0%	1	2,2%	
						Taranto	1	1,9%	0	0,0%	0	0,0%	
						Bari	0	0,0%	2	5,6%	0	0,0%	
						Foggia	0	0,0%	1	2,8%	0	0,0%	
					Abruzzo	Chieti	0	0,0%	0	0,0%	1	2,2%	
						Pescara	0	0,0%	2	5,6%	0	0,0%	
					Marche	Ancona	0	0,0%	1	2,8%	0	0,0%	
					Toscana	Firenze	0	0,0%	0	0,0%	1	2,2%	
					Veneto	Padova	1	1,9%	0	0,0%	0	0,0%	
						Venezia	2	3,8%	3	8,3%	2	4,3%	
						Treviso	9	17,3%	2	5,6%	7	15,2%	
						Belluno	3	5,8%	1	2,8%	3	6,5%	
						Vicenza	0	0,0%	1	2,8%	1	2,2%	
					Trentino Alto Adige	Trento	0	0,0%	1	2,8%	0	0,0%	
					Lombardia	Brescia	0	0,0%	0	0,0%	1	2,2%	
						Bergamo	0	0,0%	1	2,8%	0	0,0%	
					Piemonte	Asti	0	0,0%	1	2,8%	0	0,0%	
						Cuneo	1	1,9%	0	0,0%	0	0,0%	
					Esteri	Friuli Venezia Giulia	Pordenone	1	1,9%	0	0,0%	0	0,0%
							Udine	0	0,0%	0	0,0%	2	4,3%
						Veneto	Treviso	1	1,9%	0	0,0%	0	0,0%
						Esteri	Esteri	0	0,0%	1	2,8%	1	2,2%
					Total			52	100,0%	36	100,0%	46	100,0%

4-Immatricolati per tipo di scuola

Tipo Corso di Studi	Classe Ateneo	Corsi di Studio	Tipo scuola superiore	A.A.	2013/2014		2014/2015		2015/2016	
				Metriche	Immatricolati al I anno	Composizione %	Immatricolati al I anno	Composizione %	Immatricolati al I anno	Composizione %
Corso di Laurea Magistrale	LM-94	TRADUZIONE E MEDIAZIONE CULTURALE	741	Licei	40	76,9%	26	72,2%	34	73,9%
				Istituti tecnici	10	19,2%	5	13,9%	6	13,0%
				Istituti professionali	1	1,9%	1	2,8%	1	2,2%
				Altri	1	1,9%	4	11,1%	5	10,9%
				Total	52	100,0%	36	100,0%	46	100,0%

5-Immatricolati per tipo di scuola - dettaglio tipologia scuola

Tipo Corso di Studi	Classe Ateneo	Corsi di Studio	Tipo scuola superiore	Tipologia Istituto Superiore	A.A.	2013/2014		2014/2015		2015/2016	
					Metriche	Immatricolati al I anno	Composizione %	Immatricolati al I anno	Composizione %	Immatricolati al I anno	Composizione %
Corso di Laurea Magistrale	LM-94	TRADUZIONE E MEDIAZIONE CULTURALE	741	Licei	LICEO CLASSICO	7	13,5%	5	13,9%	10	21,7%
					LICEO LINGUISTICO	16	30,8%	11	30,6%	18	39,1%
					LICEO SCIENTIFICO	17	32,7%	10	27,8%	6	13,0%
				Istituti tecnici	ISTITUTO TECNICO COMMERCIALE E PER GEOMETRI	7	13,5%	5	13,9%	3	6,5%
					ISTITUTO TECNICO INDUSTRIALE	1	1,9%	0	0,0%	0	0,0%
					ISTITUTO TECNICO PER ATTIVITA' SOCIALI (GIA' ITF)	0	0,0%	0	0,0%	1	2,2%
					ISTITUTO TECNICO PER IL TURISMO	2	3,8%	0	0,0%	2	4,3%
				Istituti professionali	ISTITUTO PROFESSIONALE PER I SERVIZI COMMERCIALI, TURISTICI E DELLA PUBBLICITA'	1	1,9%	1	2,8%	1	2,2%
					SCUOLA ESTERA	1	1,9%	1	2,8%	2	4,3%
					ISTITUTO D'ARTE	0	0,0%	1	2,8%	0	0,0%

				Altri	LICEO SCIENZE SOCIALI (ex ISTITUTO e SCUOLA MAGISTRALE)	0	0,0%	2	5,6%	2	4,3%
					SCUOLA MAGISTRALE	0	0,0%	0	0,0%	1	2,2%
				Total		52	100,0%	36	100,0%	46	100,0%

6-Immatricolati per Ateneo di provenienza (solo per lauree magistrali)

Tipo Corso di Studi	Classe	Corsi di Studio	AVA_Titolo provenienza LM	A.A.	2013/2014		2014/2015		2015/2016	
				Metriche	Immatricolati al I anno	Composizione %	Immatricolati al I anno	Composizione %	Immatricolati al I anno	Composizione %
Corso di Laurea Magistrale	LM-94	TRADUZIONE E MEDIAZIONE CULTURALE	741	Università di Udine	32	61,5%	21	58,3%	29	63,0%
				Altre università	20	38,5%	15	41,7%	17	37,0%
				Total	52	100,0%	36	100,0%	46	100,0%

7-Immatricolati per Ateneo di provenienza (solo per lauree magistrali) - dettaglio Ateneo e corso

Tipo Corso di Studi	Classe	Corsi di Studio	Ateneo di provenienza	Descrizione Ateneo	Tipo Titolo Provenienza	Corso di studio di provenienza	A.A.	2013/2014		2014/2015		2015/2016		
							Metriche	Immatricolati al I anno	Composizione %	Immatricolati al I anno	Composizione %	Immatricolati al I anno	Composizione %	
			Università di Udine	Università degli Studi di UDINE	Laurea di Primo Livello	Laurea	RELAZIONI PUBBLICHE	107	0	0,0%	0	0,0%	1	2,2%
						LINGUE E LETTERATURE STRANIERE	707	24	46,2%	8	22,2%	3	6,5%	
						RELAZIONI PUBBLICHE ONLINE	710	1	1,9%	0	0,0%	0	0,0%	
						LINGUE E LETTERATURE STRANIERE	360	0	0,0%	0	0,0%	1	2,2%	
						LINGUE E LETTERATURE STRANIERE	769	0	0,0%	1	2,8%	6	13,0%	
						MEDIAZIONE CULTURALE	770	0	0,0%	11	30,6%	17	37,0%	
						MEDIAZIONE CULTURALE. LINGUE DELL'EUROPA CENTRALE E ORIENTALE	709	7	13,5%	1	2,8%	1	2,2%	
			NON DEFINITO	NON DEFINITO	LAUREA CONSEGUITA ALL'ESTERO	-1	1	1,9%	0	0,0%	1	2,2%		

Corso di Laurea Magistrale	LM-94	TRADUZIONE E MEDIAZIONE CULTURALE	741	Università degli Studi di BARI	Laurea di Primo Livello	Comunicazione Linguistica e Interculturale (Classe L-12)	022012C01	1	1,9%	2	5,6%	0	0,0%
				Università degli Studi di CAGLIARI	Laurea di Primo Livello	Lingue per la Mediazione Linguistica (Classe L-12)	042012C01	1	1,9%	0	0,0%	0	0,0%
				Università degli Studi di CATANIA	Laurea di Primo Livello	Lingue e Culture Europee (Classe 11)	0811CL02	3	5,8%	0	0,0%	0	0,0%
				Università degli Studi di MESSINA	Laurea di Primo Livello	Lingue, Letterature Straniere e Tecniche della Mediazione Linguistica (Classe L-12)	14U^004888	0	0,0%	0	0,0%	5	10,9%
				Università degli Studi di MILANO	Laurea di Primo Livello	Mediazione Linguistica e Culturale Applicata all'Ambito Economico, Giuridico e Sociale (Classe L- 12)	152012C01	0	0,0%	1	2,8%	0	0,0%
				Università di PISA	Laurea di Primo Livello	Lingue e Letterature Straniere (Classe L-11)	242011C01	0	0,0%	0	0,0%	1	2,2%
				Università degli Studi di TORINO	Laurea di Primo Livello	Scienze della Mediazione Linguistica (Classe L-12)	312012C02	1	1,9%	1	2,8%	0	0,0%
				Università degli Studi di TRIESTE	Laurea di Primo Livello	TRADUTTORI E INTERPRETI, CLASSE N. III	33869	0	0,0%	1	2,8%	0	0,0%
						Lingue e Letterature Straniere (Classe L-11)	33A2011C01	0	0,0%	2	5,6%	0	0,0%
		Comunicazione Interlinguistica Applicata (Classe L-12)	332012C02	1	1,9%	0	0,0%	3	6,5%				
Università degli Studi di UDINE	NON DEFINITO	NON DEFINITO	-1	0	0,0%	0	0,0%	1	2,2%				

Altre università	Università degli Studi "Gabriele D'Annunzio" di CHIETI e PESCARA	Laurea di Primo Livello	Corso di Laurea in Mediazione Linguistica e Comunicazione Interculturale (Classe 3)	533CL01	0	0,0%	1	2,8%	0	0,0%
			Mediazione Linguistica e Comunicazione Interculturale (Classe L-12)	532012C01	0	0,0%	1	2,8%	1	2,2%
	Università degli Studi ROMA TRE	Laurea di Primo Livello	Lingue e Mediazione Linguistico-Culturale (Classe L-12)	A72012C01	0	0,0%	0	0,0%	1	2,2%
	Università del Salento (già Università degli Studi di LECCE)	Laurea di Primo Livello	Lingue, Letterature e Comunicazione Interculturale (Classe L-11)	12A2011C06	1	1,9%	0	0,0%	0	0,0%
	Università degli Studi di PADOVA	Laurea di Primo Livello	Mediazione Linguistica e Culturale (Classe L-12)	192012C01	5	9,6%	0	0,0%	0	0,0%
	Universita "Ca' Foscari" di VENEZIA	Laurea	LINGUE E SCIENZE DEL LINGUAGGIO	33776	1	1,9%	0	0,0%	0	0,0%
			LINGUE e LETTERATURE STRANIERE	1827	0	0,0%	0	0,0%	1	2,2%
		Laurea di Primo Livello	Lingue e Civiltà Moderne e Contemporanee (Classe L-11)	362011C02	2	3,8%	2	5,6%	1	2,2%
			Lingue e Scienze del Linguaggio (Classe L-11)	362011C03	0	0,0%	3	8,3%	0	0,0%
			Mediazione Linguistica e Culturale (Classe L-12)	362012C02	1	1,9%	0	0,0%	0	0,0%
			Lingue, Civiltà e Scienze del Linguaggio (Classe L-11)	36U^031334	0	0,0%	0	0,0%	2	4,3%
Scuola Superiore per Mediatori Linguistici di Padova	Titolo universitario italiano conseguito in altra struttura	NON DEFINITO	-1	1	1,9%	0	0,0%	0	0,0%	

					Scuola Superiore per Mediatori Linguistici di Trento	Titolo universitario italiano conseguito in altra struttura	NON DEFINITO	-1	0	0,0%	1	2,8%	0	0,0%
					Scuola Superiore per Mediatori Linguistici "Verbum"	Titolo universitario italiano conseguito in altra struttura	NON DEFINITO	-1	1	1,9%	0	0,0%	0	0,0%
				Total					52	100,0%	36	100,0%	46	100,0%

8-Classe di voto maturità Immatricolati al I anno

Tipo Corso di Studi	Classe	Corsi di Studio	Fascia voto maturità	A.A.	2013/2014		2014/2015		2015/2016		
				Metriche	Immatricolati al I anno	Composizione %	Immatricolati al I anno	Composizione %	Immatricolati al I anno	Composizione %	
Corso di Laurea Magistrale	LM-94	TRADUZIONE E MEDIAZIONE CULTURALE	741	60-69		3	5,8%	6	17,1%	3	6,5%
				70-79		14	26,9%	7	20,0%	14	30,4%
				80-89		17	32,7%	14	40,0%	14	30,4%
				90-100		17	32,7%	7	20,0%	13	28,3%
				Titolo di studio straniero		1	1,9%	1	2,9%	2	4,3%
				Total		52	100,0%	35	100,0%	46	100,0%

9-Voto mediano maturità Immatricolati al I anno

Tipo Corso di Studi	Classe Ateneo	Corsi di Studio	Metriche	Mediana Voto Maturità			
				A.A.	2013/2014	2014/2015	2015/2016
Corso di Laurea Magistrale	LM-94	TRADUZIONE E MEDIAZIONE CULTURALE	741		83,0	82,5	80,0

10-Trasferimenti in entrata

Tipo Corso di Studi	Classe Ateneo	Corsi di Studio		Metriche	Anno Corso Trasferimento Destinazione	Ateneo di provenienza	Tipo Corso di studio di provenienza	Corso di studio di provenienza	A.A.	2013/2014
Corso di Laurea Magistrale	LM-94	TRADUZIONE E MEDIAZIONE CULTURALE	741	Trasferimenti in entrata	1	Università degli Studi di MODENA e REGGIO EMILIA	Corso di Laurea Magistrale	Lingue per la Comunicazione nell'Impresa e nelle Organizzazioni Internazionali (Classe LM-38)		1
					Total					1

11-Passaggi in entrata

Tipo Corso di Studio	Corsi di Studio		Metriche	Anno Corso Destinazione	Tipo corso di studio di provenienza	Corso di studio di provenienza	A.A.	2013/2014	2015/2016
Corso di Laurea Magistrale	TRADUZIONE E MEDIAZIONE E CULTURALE	741	Passaggi in entrata	1	Corso di Laurea Magistrale	LINGUE E LETTERATURE EUROPEE ED EXTRAEUROPEE	743	0	3
				2	Corso di Laurea Specialistica	TRADUZIONE SPECIALISTICA E MULTIMEDIALE	367	1	0
				Total					

12-Laureati in corso e fuori corso per anno accademico

Tipo Corso di Studi	Classe	Corsi di Studio	In corso/Fuori corso	A.A. Metriche	2012/2013		2013/2014		2014/2015	
					Laureati	Composizione %	Laureati	Composizione %	Laureati	Composizione %
Corso di Laurea Magistrale	LM-94	TRADUZIONE E MEDIAZIONE CULTURALE	741	In corso	56	80,0%	54	66,7%	13	38,2%
				Fuori corso	14	20,0%	27	33,3%	21	61,8%
				Total	70	100,0%	81	100,0%	34	100,0%

13- Flusso degli studenti in entrata e in uscita per programma di mobilità

Classe	Corso di studio	Cod. corso	Tipo Mobilità	Programma di mobilità	2011/2012	2012/2013	2013/2014	2014/2015
LM -94	TRADUZIONE E MEDIAZIONE CULTURALE	741	INGRESSO	Convenzione bilaterale	50	40	-	6
				Erasmus LPP Placement			-	-
				Erasmus LPP Studio			-	33
				Erasmus Mundus - Master			-	6
				Euroculture Erasmus Mundus - VINIFERA			-	3
				Euromaster/AMONET Internazionalizzazione			-	-
			USCITA	Convenzioni extraeuropee	10	9	-	3
				Erasmus LPP Placement	15	12	13	16
				Erasmus LPP Studio	9	10	12	5
				Incentivi internazionali	-	-	-	5
				Mobilità curricolare	-	-	-	-
				Mobilità in convenzione	-	-	-	-

Nota : I dati riferiti agli studenti in ingresso sono cumulativi dell'area omogenea lingue e letterature straniere.

14- Numero di aziende /enti con convenzioni attive di tirocinio riferite a tirocini svolti da studenti del CdS e del Dipartimento

Classe	Corso di studio	Cod. corso	2011/2012		2012/2013		2013/2014		2014/2015	
			CdS	Dipartimento	CdS	Dipartimento	CdS	Dipartimento	CdS	Dipartimento
LM -94	TRADUZIONE E MEDIAZIONE CULTURALE	741	27	106	41	143	38	117	37	155

Fonte dati: elaborazioni dati Servizio sviluppo e controllo direzionale su dati ASTU

15-Coorte 2011_andamento della coorte

Tipo Corso Immatricolazione	Classe Immatricolazioni	Corso Immatricolazione	A.A.	Metriche	Immatricolati al primo anno	Studenti con almeno 1 CFU sostenuto	Studenti con almeno 5 CFU sostenuti	Studenti con almeno 12 CFU sostenuti	Crediti Sostenuti	Voto mediano Esami sostenuti	Voto medio Esami sostenuti	Ricognizioni e Sospensioni	Passaggi	Trasferimenti in uscita	Abbandoni	Laureati	Iscritti nell'a.a. successivo
Corso di Laurea Magistrale	LM-94	TRADUZIONE E MEDIAZIONE CULTURALE	741	2011/2012	94	94	92	92	5.302,50	28,0	27,4	0	0	0	3	2	89
				2012/2013	0	87	87	85	3.652,00	27,0	27,1	0	0	0	1	52	36
				2013/2014	0	26	26	22	651,00	27,0	26,4	1	0	0	4	18	13
				2014/2015	0	9	9	7	201,00	27,0	27,1	0	0	0	1	6	7
				2015/2016	0	0	0	0	0,00	0,0	0,0	0	0	0	0	0	0

16-Coorte 2012_andamento della coorte

Tipo Corso Immatricolazione	Classe Immatricolazioni	Corso Immatricolazione	A.A.	Metriche	Immatricolati al primo anno	Studenti con almeno 1 CFU sostenuto	Studenti con almeno 5 CFU sostenuti	Studenti con almeno 12 CFU sostenuti	Crediti Sostenuti	Voto mediano Esami sostenuti	Voto medio Esami sostenuti	Ricognizioni e Sospensioni	Passaggi	Trasferimenti in uscita	Abbandoni	Laureati	Iscritti nell'a.a. successivo
Corso di Laurea Magistrale	LM-94	TRADUZIONE E MEDIAZIONE CULTURALE	741	2012/2013	92	91	88	86	4.353,00	28,0	27,4	0	0	0	6	3	83
				2013/2014	0	81	81	78	4.207,00	28,0	27,6	0	0	0	1	50	32
				2014/2015	0	26	26	23	596,00	26,0	26,2	0	0	0	0	15	17
				2015/2016	0	0	0	0	0,00	0,0	0,0	0	0	0	0	0	0

17-Coorte 2013_andamento della coorte

Tipo Corso Immatricolazione	Classe Immatricolazioni	Corso Immatricolazione	A.A.	Metriche	Immatricolati al primo anno	Studenti con almeno 1 CFU sostenuto	Studenti con almeno 5 CFU sostenuti	Studenti con almeno 12 CFU sostenuti	Crediti Sostenuti	Voto mediano Esami sostenuti	Voto medio Esami sostenuti	Ricognizioni e Sospensioni	Passaggi	Trasferimenti in uscita	Abbandoni	Laureati	Iscritti nell'a.a. successivo
Corso di Laurea Magistrale	LM-94	TRADUZIONE E MEDIAZIONE CULTURALE	741	2013/2014	48	46	46	44	2.259,00	29,0	28,0	0	0	0	3	0	45
				2014/2015	0	44	44	42	1.713,00	28,0	28,2	0	0	0	0	11	34
				2015/2016	0	0	0	0	0,00	0,0	0,0	0	0	0	0	0	0



**UNIVERSITÀ
DEGLI STUDI
DI UDINE**



**PRESIDIO
DELLA
QUALITÀ**

Codice documento:
MOD_QUEST VAL DID rslt_00

Risultati questionario opinione studenti

- a.a. 2014/15 -

**Corso di laurea magistrale in Traduzione e mediazione
culturale**

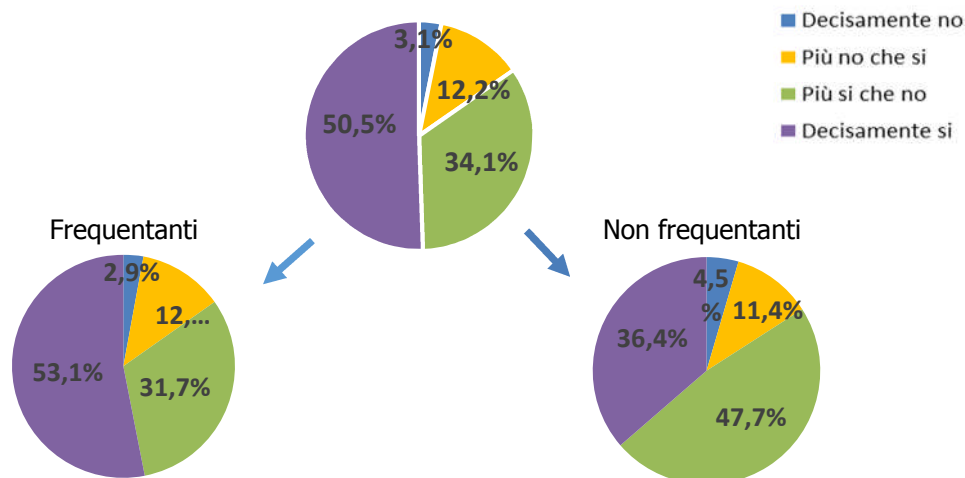
741 - TRADUZIONE E MEDIAZIONE CULTURALE

N. complessivo di questionari compilati: 287

La soddisfazione dell'insegnamento è stata rilevata con la seguente domanda:

"Nel complesso, è soddisfatto dell'insegnamento?"

	Studenti frequentanti		Studenti non frequentanti		Totale	
	N. risposte	% col.	N. risposte	% col.	N. risposte	% col.
Decisamente no	7	2,9%	2	4,5%	9	3,1%
Più no che si	30	12,3%	5	11,4%	35	12,2%
Più si che no	77	31,7%	21	47,7%	98	34,1%
Decisamente si	129	53,1%	16	36,4%	145	50,5%
Totale	243	100,0%	44	100,0%	287	100,0%



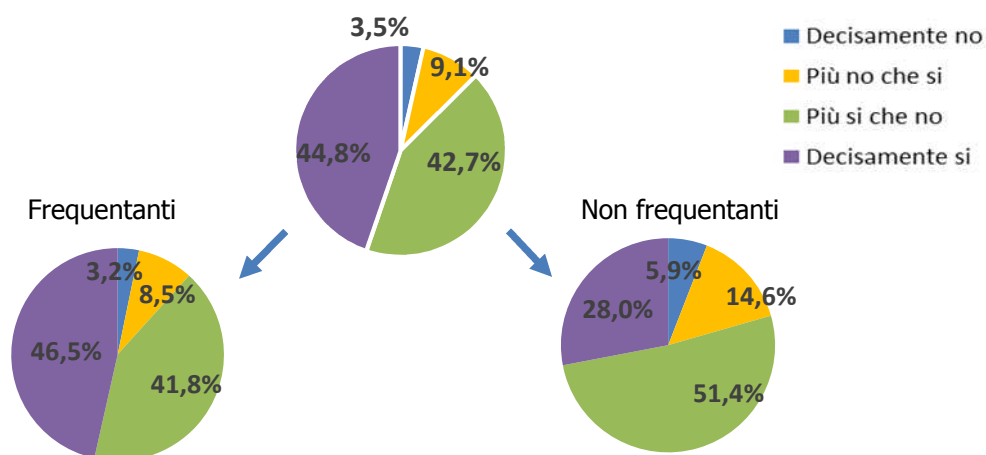
ATENEIO

N. complessivo di questionari compilati: 64.298

La soddisfazione dell'insegnamento è stata rilevata con la seguente domanda:

"Nel complesso, è soddisfatto dell'insegnamento?"

	Studenti frequentanti		Studenti non frequentanti		Totale	
	N. risposte	% col.	N. risposte	% col.	N. risposte	% col.
Decisamente no	1.887	3,2%	352	5,9%	2.239	3,5%
Più no che si	4.960	8,5%	867	14,6%	5.827	9,1%
Più si che no	24.400	41,8%	3.052	51,4%	27.452	42,7%
Decisamente si	27.117	46,5%	1.663	28,0%	28.780	44,8%
Totale	58.364	100,0%	5.934	100,0%	64.298	100,0%





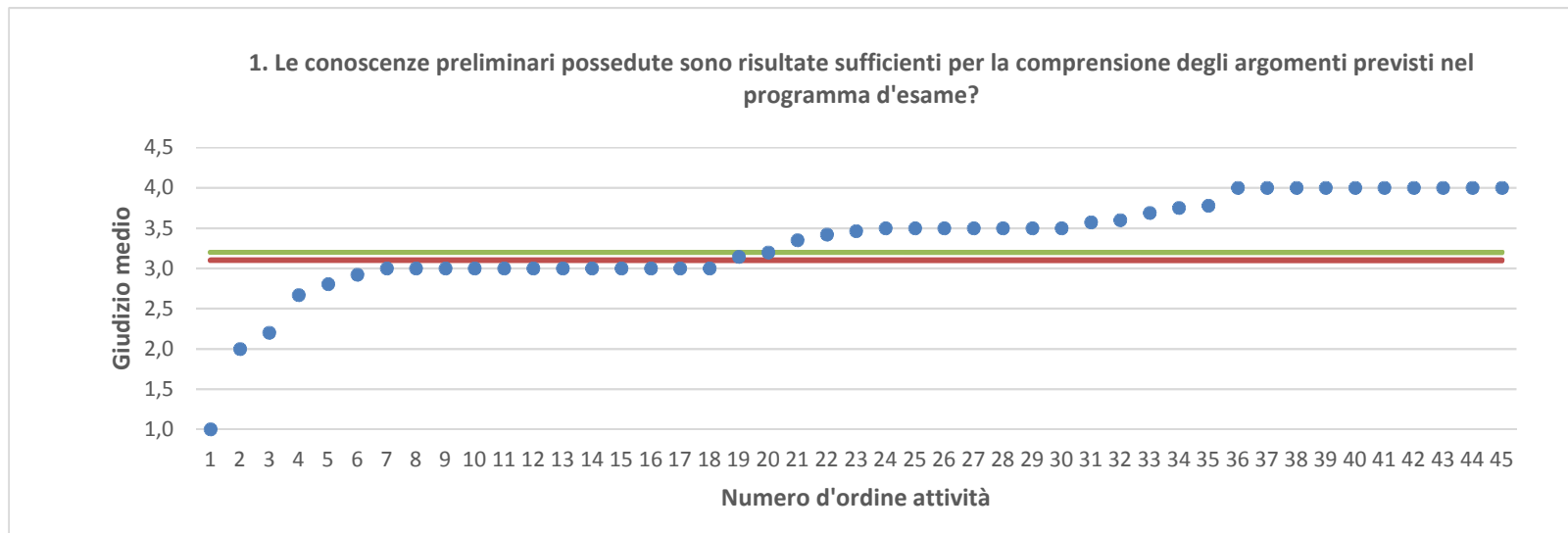
741 - TRADUZIONE E MEDIAZIONE CULTURALE	Studenti frequentanti									Studenti non frequentanti								
	2012/13			2013/14			2014/15			2012/13			2013/14			2014/15		
	N.	Media	Dev. stand.	N.	Media	Dev. stand.	N.	Media	Dev. stand.	N.	Media	Dev. stand.	N.	Media	Dev. stand.	N.	Media	Dev. stand.
1. Le conoscenze preliminari possedute sono risultate sufficienti per la comprensione degli argomenti previsti nel programma d'esame?	359	3,2	,79	342	3,2	0,720	239	3,3	0,765	73	3,1	0,763	42	3,1	0,739	48	3,0	0,849
2. Il carico di studio dell'insegnamento è proporzionato ai crediti assegnati?	358	3,3	,81	340	3,3	0,826	240	3,4	0,710	73	3,2	0,763	41	2,9	0,932	44	3,2	0,711
3. Il materiale didattico (indicato e disponibile) è adeguato per lo studio della materia?	355	3,4	,76	334	3,3	0,807	238	3,4	0,804	73	3,2	0,795	41	3,1	0,714	45	3,3	0,668
4. Le modalità di esame sono state definite in modo chiaro?	357	3,5	,73	339	3,3	0,883	242	3,4	0,764	70	3,3	0,922	41	3,1	0,995	48	3,4	0,613
5. Gli orari di svolgimento di lezioni, esercitazioni e altre eventuali attività didattiche sono rispettati?	360	3,7	,61	341	3,6	0,675	243	3,6	0,575									
6. Il docente stimola/motiva l'interesse verso la disciplina?	359	3,4	,78	338	3,3	0,791	242	3,4	0,792									
7. Il docente espone gli argomenti in modo chiaro?	359	3,4	,71	341	3,3	0,756	242	3,4	0,756									
8. Le attività didattiche integrative (esercitazioni, tutorati, laboratori, etc...) sono utili all'apprendimento della materia?	285	3,4	,73	286	3,4	0,729	152	3,5	0,745									
9. L'insegnamento è stato svolto in maniera coerente con quanto dichiarato sul sito Web del corso di studio?	344	3,5	,71	319	3,5	0,730	227	3,5	0,705									
10. Il docente è reperibile per chiarimenti e spiegazioni?	301	3,7	,54	292	3,5	0,739	195	3,7	0,588	69	3,7	0,551	32	3,3	0,902	38	3,7	0,554
11. E' interessato/a agli argomenti trattati nell'insegnamento?	360	3,6	,71	343	3,5	0,717	243	3,6	0,664	77	3,4	0,678	45	3,3	0,674	50	3,3	0,717
12. Nel complesso, è soddisfatto dell'insegnamento?							243	3,3	0,806							44	3,2	0,805

DIPARTIMENTO DI LINGUE E LETTERATURE STRANIERE (DILE)	Studenti frequentanti									Studenti non frequentanti								
	2012/13			2013/14			2014/15			2012/13			2013/14			2014/15		
	N.	Media	Dev. stand.	N.	Media	Dev. stand.	N.	Media	Dev. stand.	N.	Media	Dev. stand.	N.	Media	Dev. stand.	N.	Media	Dev. stand.
1. Le conoscenze preliminari possedute sono risultate sufficienti per la comprensione degli argomenti previsti nel programma d'esame?	3.631	3,2	0,823	3.194	3,2	0,810	3.334	3,2	0,787	785	3,1	0,808	489	3,2	0,784	461	3,1	0,827
2. Il carico di studio dell'insegnamento è proporzionato ai crediti assegnati?	3.596	3,2	0,833	3.159	3,3	0,799	3.327	3,3	0,801	793	3,2	0,793	502	3,1	0,844	460	3,1	0,826
3. Il materiale didattico (indicato e disponibile) è adeguato per lo studio della materia?	3.547	3,4	0,764	3.102	3,4	0,756	3.233	3,4	0,729	784	3,3	0,762	483	3,3	0,760	445	3,3	0,763
4. Le modalità di esame sono state definite in modo chiaro?	3.634	3,5	0,775	3.195	3,4	0,772	3.364	3,5	0,713	773	3,3	0,876	484	3,2	0,880	450	3,3	0,778
5. Gli orari di svolgimento di lezioni, esercitazioni e altre eventuali attività didattiche sono rispettati?	3.655	3,6	0,619	3.220	3,7	0,584	3.369	3,7	0,539									
6. Il docente stimola/motiva l'interesse verso la disciplina?	3.620	3,3	0,830	3.186	3,3	0,777	3.347	3,4	0,762									
7. Il docente espone gli argomenti in modo chiaro?	3.648	3,4	0,777	3.212	3,4	0,744	3.366	3,4	0,712									
8. Le attività didattiche integrative (esercitazioni, tutorati, laboratori, etc...) sono utili all'apprendimento della materia?	2.466	3,3	0,801	2.234	3,3	0,757	2.091	3,3	0,777									
9. L'insegnamento è stato svolto in maniera coerente con quanto dichiarato sul sito Web del corso di studio?	3.427	3,5	0,681	3.020	3,5	0,638	3.181	3,6	0,598									
10. Il docente è reperibile per chiarimenti e spiegazioni?	2.807	3,7	0,584	2.588	3,7	0,585	2.770	3,7	0,545	673	3,5	0,744	404	3,5	0,726	395	3,5	0,713
11. E' interessato/a agli argomenti trattati nell'insegnamento?	3.656	3,4	0,754	3.217	3,4	0,733	3.363	3,4	0,729	833	3,4	0,751	531	3,3	0,769	486	3,2	0,768
12. Nel complesso, è soddisfatto dell'insegnamento?							3.361	3,4	0,716							426	3,2	0,794

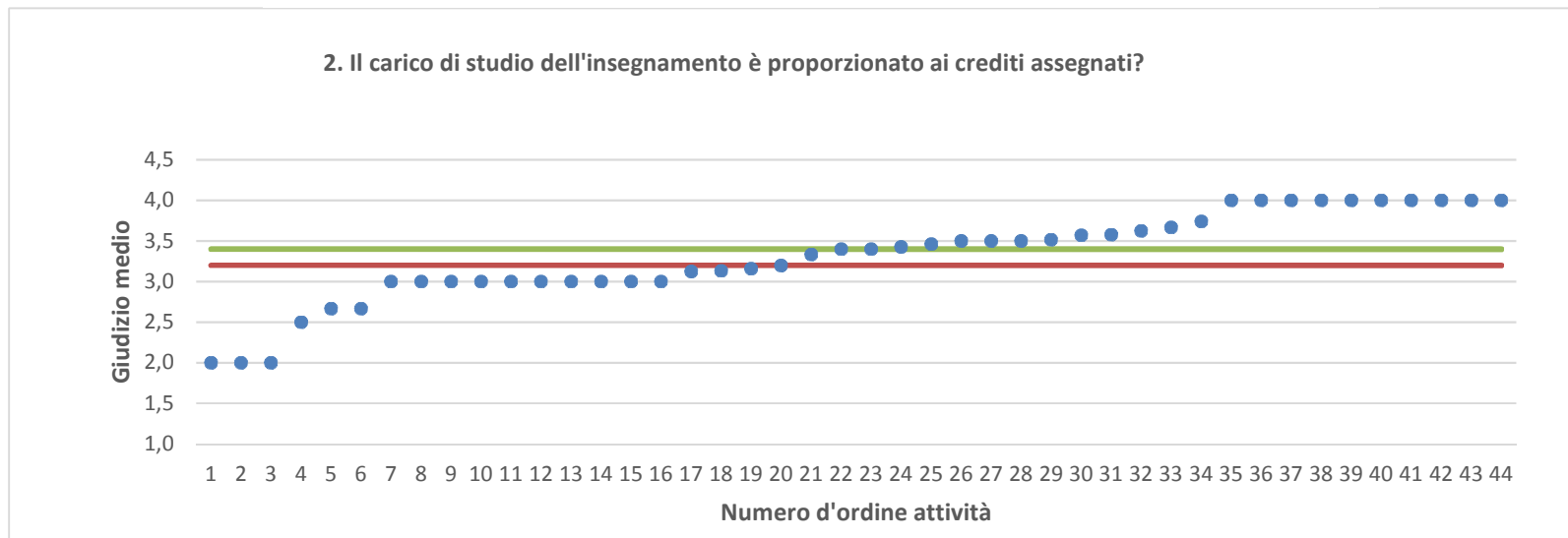
N.B. : Valori medi calcolati assegnando: 1="Decisamente no"; 2="Più no che si"; 3="Più si che no"; 4="Decisamente si".

La deviazione standard è una misura della dispersione attorno alla media dei giudizi espressi dagli studenti.

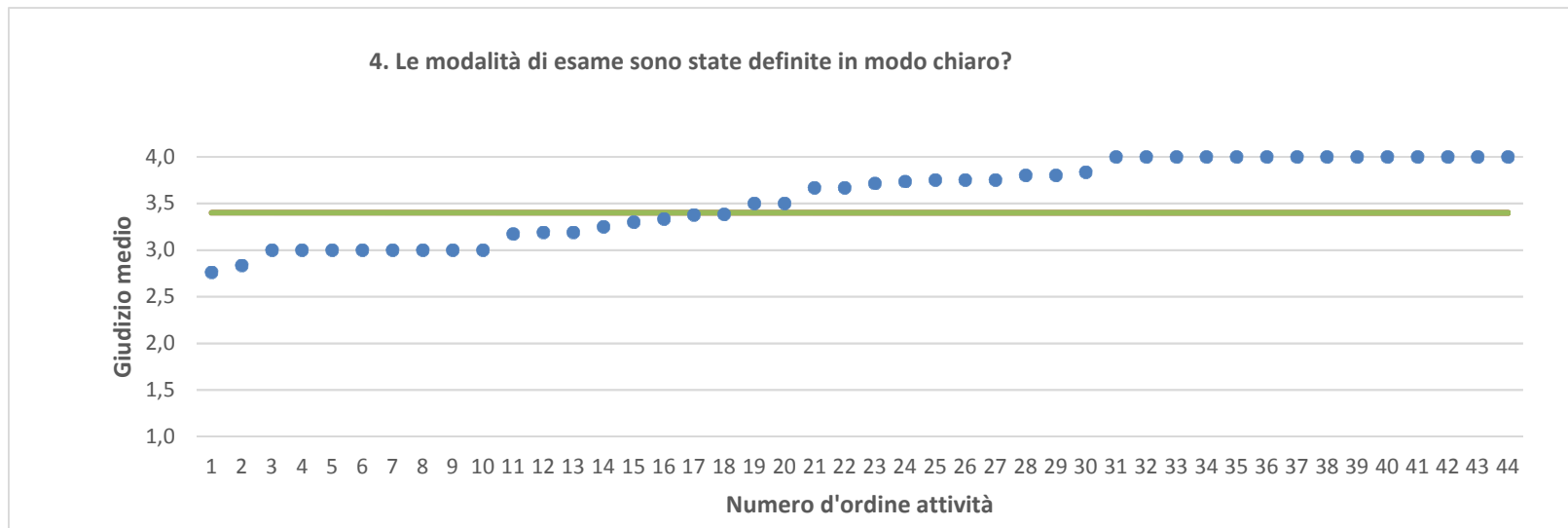
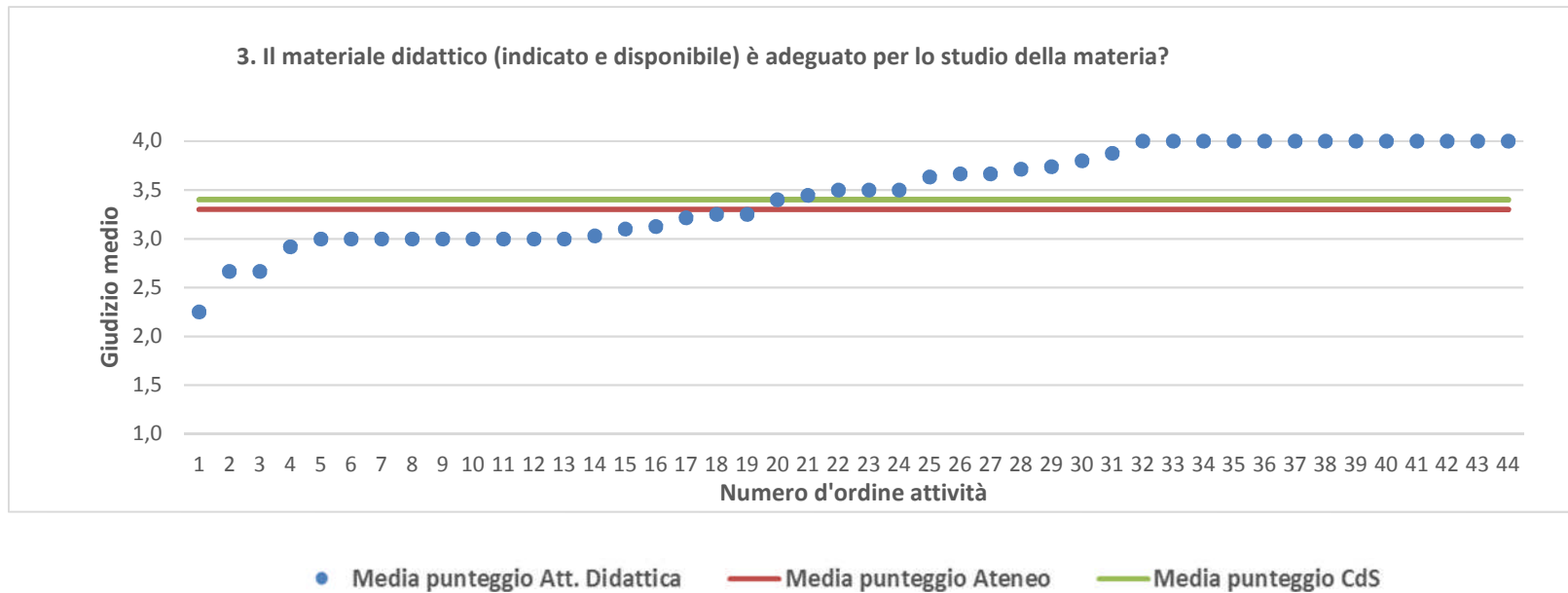
"N." corrisponde al numero di casi (risposte) validi.



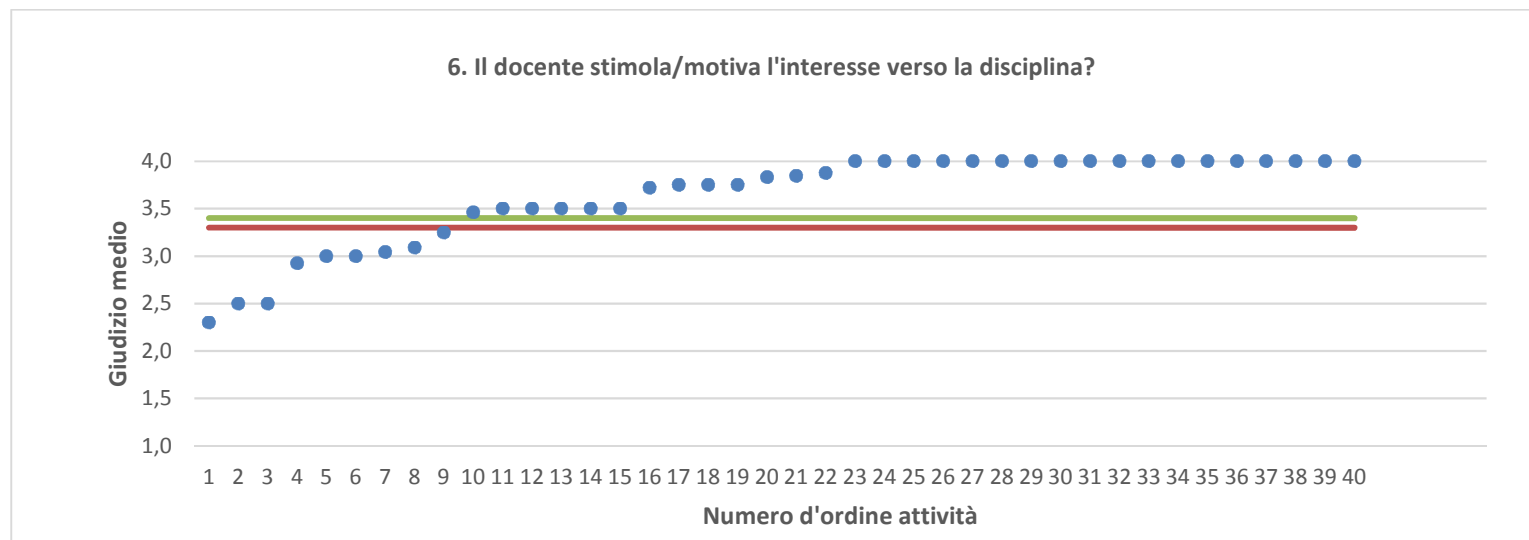
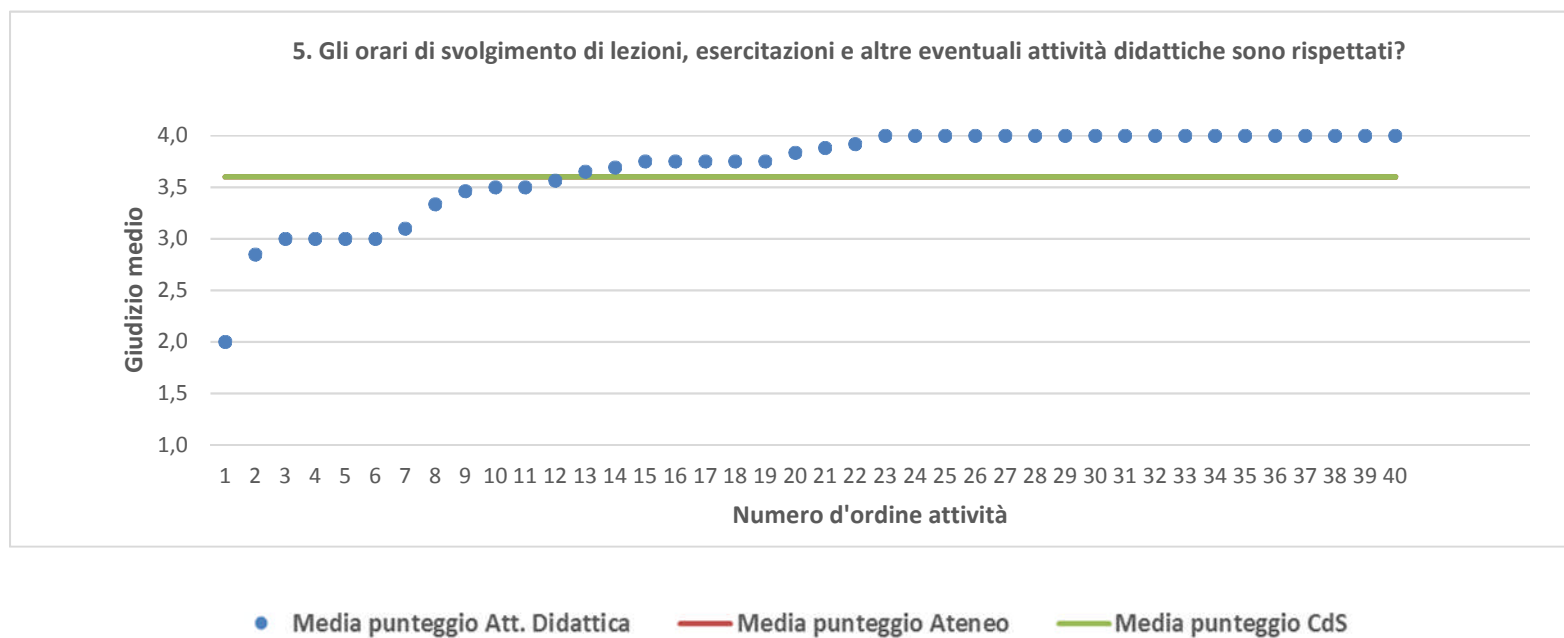
● Media punteggio Att. Didattica — Media punteggio Ateneo — Media punteggio CdS



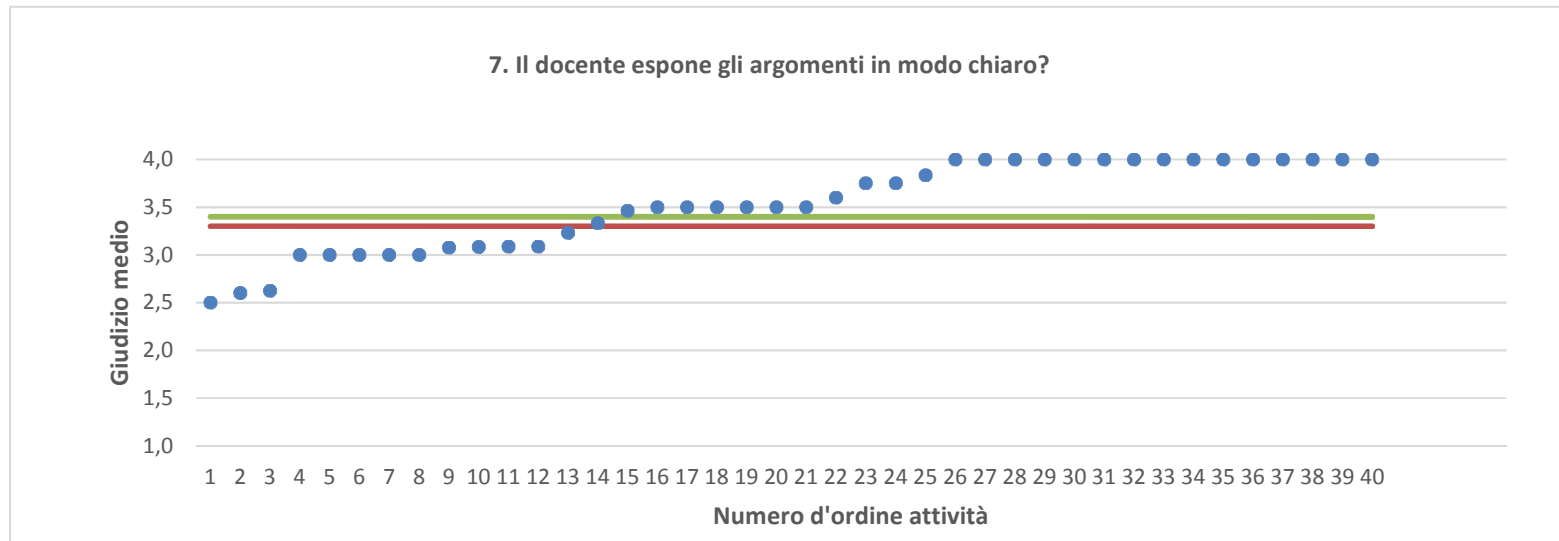
Nota: nel caso in cui la media di Ateneo equivalga alla media del Corso di Studi, nel grafico è presente una sola barra orizzontale di riferimento.



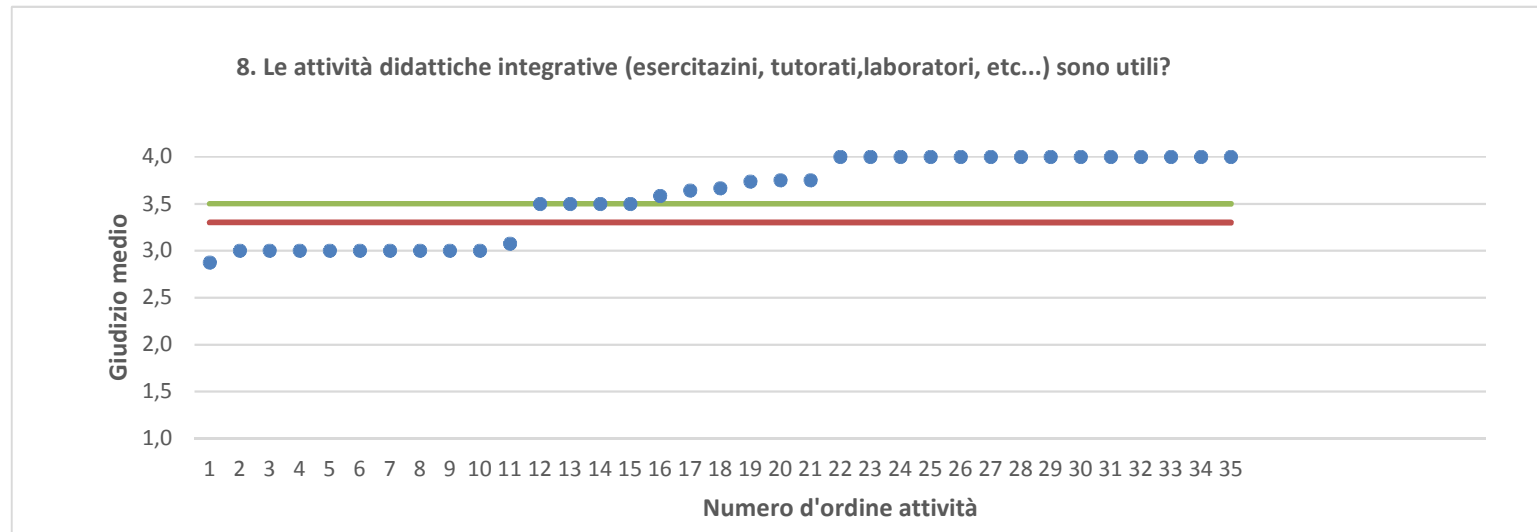
Nota: nel caso in cui la media di Ateneo equivalga alla media del Corso di Studi, nel grafico è presente una sola barra orizzontale di riferimento.



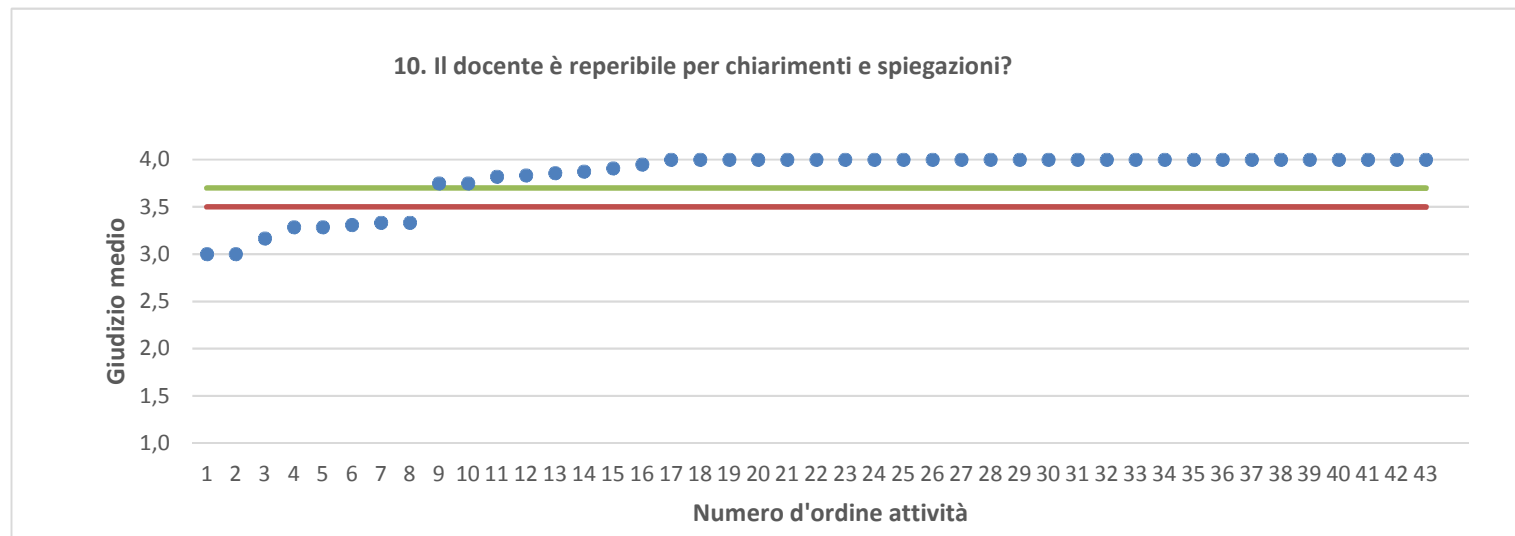
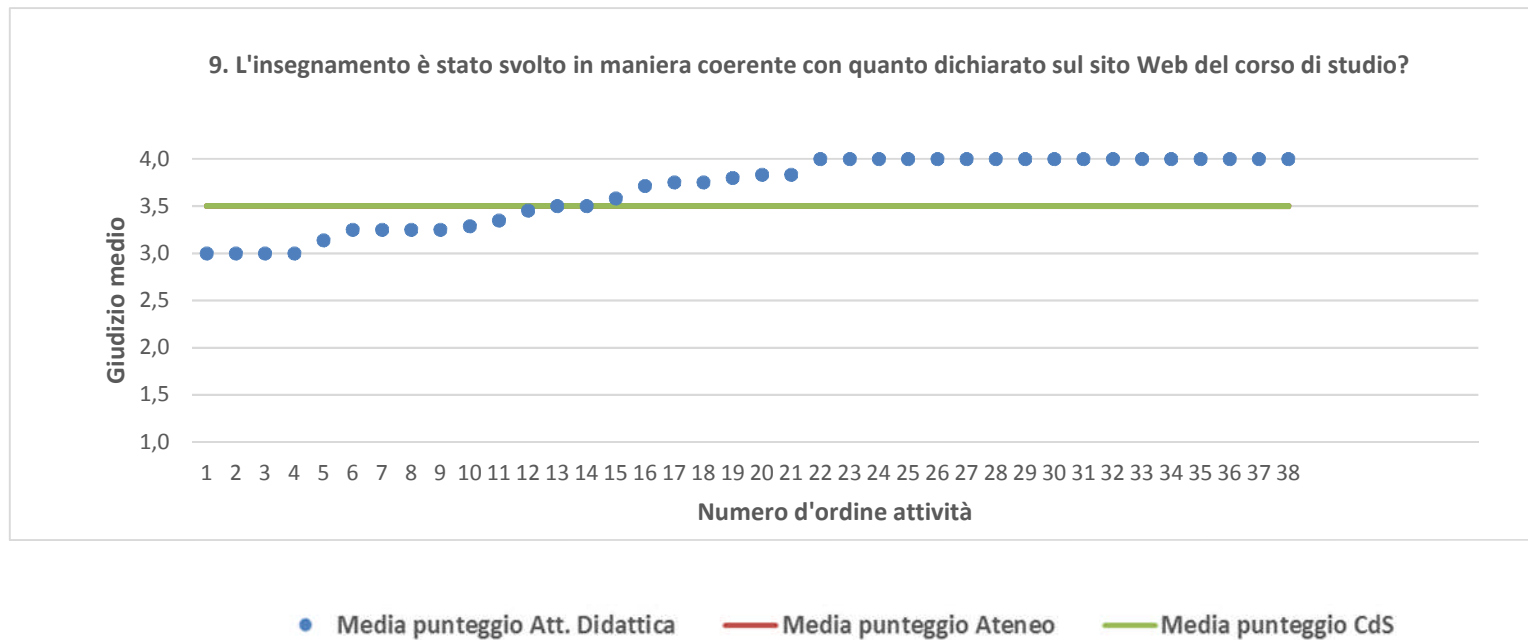
Nota: nel caso in cui la media di Ateneo equivalga alla media del Corso di Studi, nel grafico è presente una sola barra orizzontale di riferimento.



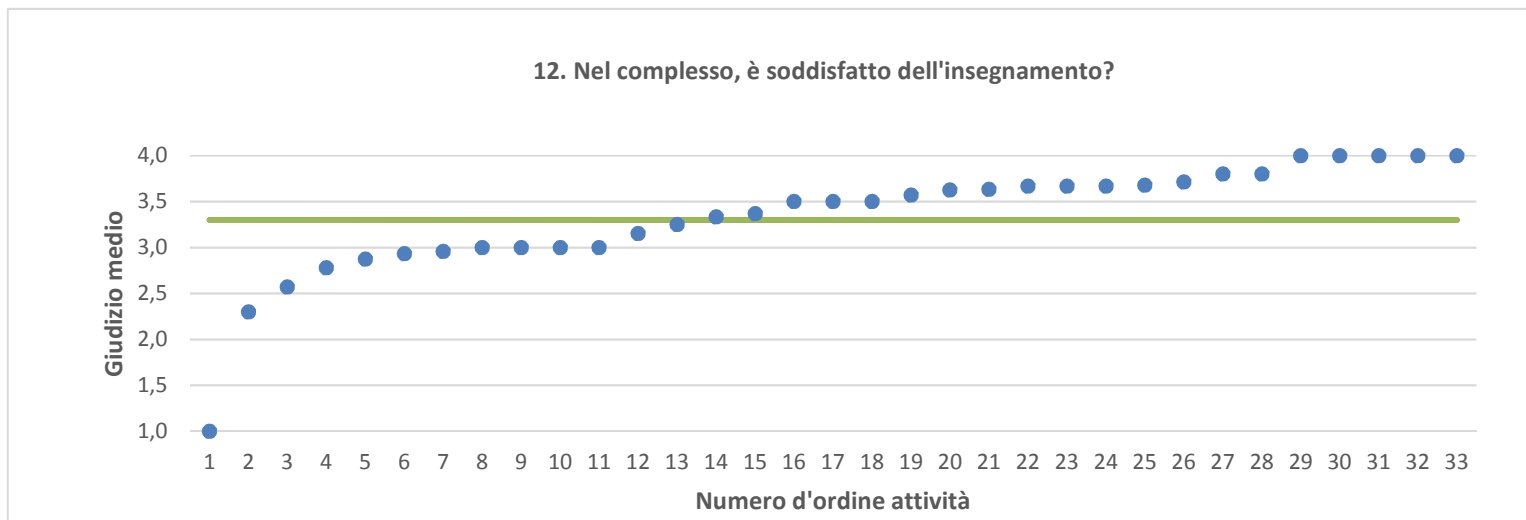
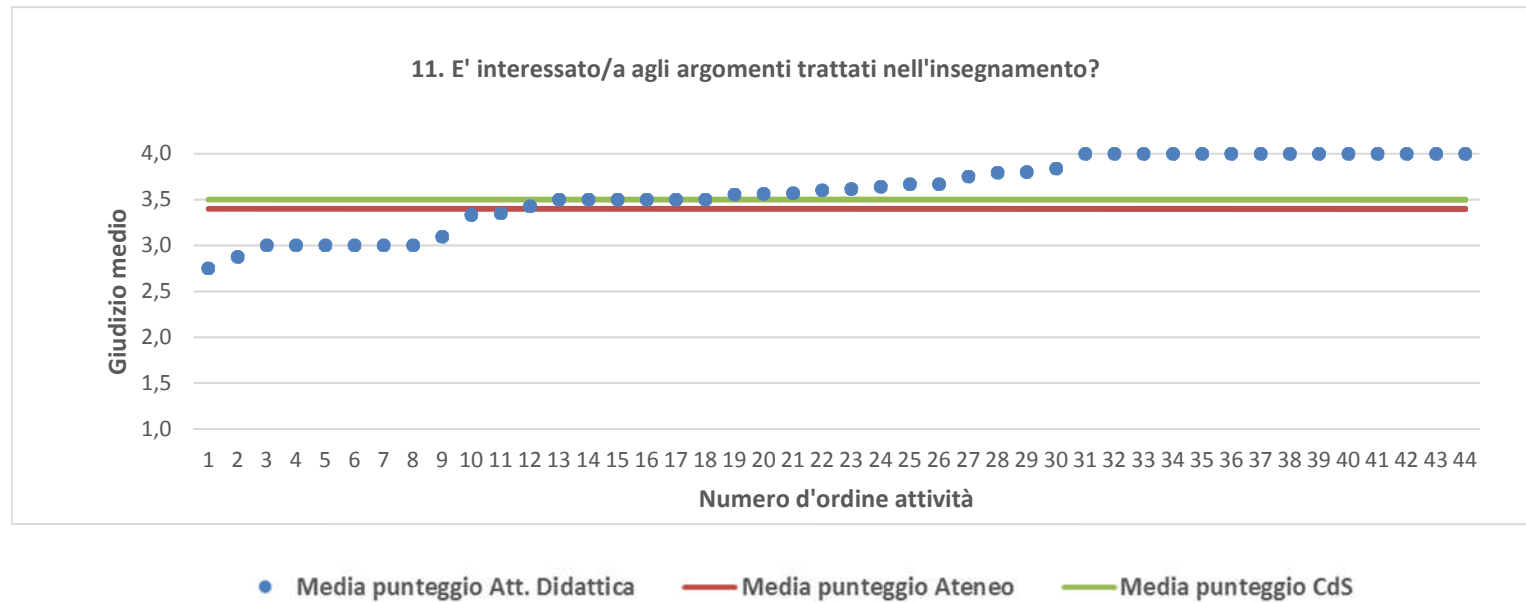
● Media punteggio Att. Didattica — Media punteggio Ateneo — Media punteggio CdS



Nota: nel caso in cui la media di Ateneo equivalga alla media del Corso di Studi, nel grafico è presente una sola barra orizzontale di riferimento.



Nota: nel caso in cui la media di Ateneo equivalga alla media del Corso di Studi, nel grafico è presente una sola barra orizzontale di riferimento.



Nota: nel caso in cui la media di Ateneo equivalga alla media del Corso di Studi, nel grafico è presente una sola barra orizzontale di riferimento.

Le indagini AlmaLaurea sulla condizione occupazionale dei laureati sono effettuate a 1 e 3 anni dalla laurea per i corsi di laurea magistrale, mentre per tutti gli altri corsi, il riferimento temporale è solo a 1 anno.

Considerata la recente attivazione dei corsi ex D.M. 270/2004, le indagini AlmaLaurea si riferiscono alla condizione occupazionale dei laureati a corsi di ordinamenti precedenti, come di seguito specificato.

I dati sottoriportati si riferiscono al corso Traduzione e Mediazione culturale. Lingue dell'Europa Centrale e Orientale - cod. 425 ex D.M. 509/99 per i laureati fino al 2010; al corso Traduzione e mediazione culturale cod. 741 ex D.M. 270/2004 per i laureati dal 2011.

OPINIONE DEI LAUREATI

Utilizzo e richiesta della laurea nell'attuale lavoro

	Condizione occupazionale ad un anno dalla laurea			Condizione occupazionale a tre anni dalla laurea		
	laureati 2011	laureati 2012	laureati 2013	laureati 2009	laureati 2010	laureati 2011
COLLETTIVO INDAGATO						
Numero di laureati	7	50	68	20	16	
Numero di intervistati	5	41	56	18	13	
Numero di occupati	4	25	35	14	11	
UTILIZZO E RICHIESTA DELLA LAUREA NELL'ATTUALE LAVORO						
Ha notato un miglioramento nel proprio lavoro dovuto alla laurea (%)	-	25,0	33,3	20,0	50,0	
Tipo di miglioramento notato nel lavoro (%)						
Dal punto di vista economico	-	50,0	-	-	-	
Nella posizione lavorativa	-	-	-	-	-	
Nelle mansioni svolte	-	-	-	100,0	100,0	
Nelle competenze professionali	-	50,0	100,0	-	-	
Sotto altri punti di vista	-	-	-	-	-	
Utilizzo delle competenze acquisite con la laurea (%)						
In misura elevata	25,0	32,0	40,0	21,4	54,5	
In misura ridotta	50,0	56,0	48,6	42,9	18,2	
Per niente	25,0	12,0	11,4	35,7	27,3	
Richiesta della laurea per l'attività lavorativa (%)						
Richiesta per legge	-	8,0	5,7	-	-	
Non richiesta ma necessaria	-	36,0	28,6	14,3	9,1	
Non richiesta ma utile	75,0	40,0	54,3	35,7	72,7	
Non richiesta nè utile	25,0	16,0	11,4	50,0	18,2	
Utilità della laurea specialistica per lo svolgimento dell'attività lavorativa						
Fondamentale per lo svolgimento dell'attività lavorativa	25,0	8,0	8,6	14,3	-	
Utile per lo svolgimento dell'attività lavorativa	25,0	44,0	48,6	21,4	63,6	
E' sufficiente la laurea di primo livello/una laurea precedente	50,0	24,0	22,9	42,9	18,2	
E' sufficiente un titolo non universitario	-	24,0	20,0	21,4	18,2	

Fonte: dati XV, XVI e XVII Indagine AlmaLaurea sulla *Condizione occupazionale dei laureati*. Gli anni di indagine sono rispettivamente 2012, 2013 e 2014.

Legenda:

"*" = dati non indicati per un numero di intervistati < 5

"-" = percentuali bassissime, uguali o prossime allo 0

"np." = statistica non calcolata perché non pertinente

Le indagini AlmaLaurea sulla condizione occupazionale dei laureati sono effettuate a 1 e 3 anni dalla laurea per i corsi di laurea magistrale, mentre per tutti gli altri corsi, il riferimento temporale è solo a 1 anno.

Considerata la recente attivazione dei corsi ex D.M. 270/2004, le indagini AlmaLaurea si riferiscono alla condizione occupazionale dei laureati a corsi di ordinamenti precedenti, come di seguito specificato.

I dati sottoriportati si riferiscono al corso Traduzione e Mediazione culturale. Lingue dell'Europa Centrale e Orientale - cod. 425 ex D.M. 509/99 per i laureati fino al 2010; al corso Traduzione e mediazione culturale cod. 741 ex D.M. 270/2004 per i laureati dal 2011.

EFFICACIA ESTERNA

Efficacia della laurea e soddisfazione per l'attuale lavoro

	Condizione occupazionale ad un anno dalla laurea			Condizione occupazionale a tre anni dalla laurea		
	laureati 2011	laureati 2012	laureati 2013	laureati 2009	laureati 2010	laureati 2011
COLLETTIVO INDAGATO						
Numero di laureati	7	50	68	20	16	7
Numero di intervistati	5	41	56	18	13	4
Numero di occupati	4	25	35	14	11	3
EFFICACIA DELLA LAUREA E SODDISFAZIONE PER L'ATTUALE LAVORO						
Efficacia della laurea nel lavoro svolto (%)						
Molto efficace/Efficace	25,0	33,3	41,2	15,4	54,5	33,3
Abbastanza efficace	50,0	50,0	41,2	38,5	18,2	66,7
Poco/Per nulla efficace	25,0	16,7	17,6	46,2	27,3	-
Soddisfazione per il lavoro svolto (medie, scala 1-10)	8,5	7,0	6,4	7,5	7,3	7,7

Condizione occupazionale e ingresso nel mondo del lavoro

	Condizione occupazionale ad un anno dalla laurea			Condizione occupazionale a tre anni dalla laurea		
	laureati 2011	laureati 2012	laureati 2013	laureati 2009	laureati 2010	laureati 2011
COLLETTIVO INDAGATO						
Numero di laureati	7	50	68	20	16	7
Numero di intervistati	5	41	56	18	13	4
Numero di occupati	4	25	35	14	11	3
CONDIZIONE OCCUPAZIONALE						
Condizione occupazionale (%)						
Lavora	80,0	61,0	62,5	77,8	84,6	75,0
Non lavora e non cerca	-	2,4	5,4	5,6	-	25,0
Non lavora ma cerca	20,0	36,6	32,1	16,7	15,4	-
Quota che non lavora, non cerca ma è impegnata in un corso universitario/praticantato (%)	-	2,4	-	-	-	25,0
Quota che lavora, per genere (%)						
Uomini	100,0	100,0	33,3	100,0	66,7	100,0
Donne	75,0	60,0	64,2	76,5	90,0	66,7
Esperienze di lavoro post-laurea (%)						
Non lavora ma ha lavorato dopo la laurea	20,0	22,0	23,2	22,2	15,4	25,0
Non ha mai lavorato dopo la laurea	-	17,1	14,3	-	-	-
Tasso di occupazione (def. Istat - Forze di lavoro)	80,0	73,2	76,8	77,8	84,6	100,0
Tasso di disoccupazione (def. Istat - Forze di lavoro)	20,0	14,3	14,0	17,6	15,4	-

INGRESSO NEL MERCATO DEL LAVORO						
Numero di occupati	4	25	35	14	11	3
Occupati: condizione occupazionale alla laurea (%)						
Prosegue il lavoro iniziato prima di iscriversi alla laurea specialistica	-	20,0	2,9	21,4	9,1	-
Prosegue il lavoro iniziato durante la laurea specialistica	50,0	12,0	5,7	14,3	9,1	33,3
Non prosegue il lavoro iniziato prima del conseguimento della laurea specialistica	25,0	12,0	5,7	14,3	27,3	33,3
Ha iniziato a lavorare dopo la laurea specialistica	25,0	56,0	82,9	50,0	54,5	33,3
Occupati: tempi di ingresso nel mercato del lavoro (medie, in mesi)						
Tempo dalla laurea all'inizio della ricerca del primo lavoro	0,0	0,4	1	0,3	1,8	0,0
Tempo dall'inizio della ricerca al reperimento del primo lavoro	2,0	3,4	3,7	6,8	6,4	2,5
Tempo dalla laurea al reperimento del primo lavoro	2,0	3,8	4,7	6,8	8,2	2,5

Fonte: dati XV, XVI e XVII Indagine AlmaLaurea sulla *Condizione occupazionale dei laureati*. Gli anni di indagine sono rispettivamente 2012, 2013 e 2014.

Legenda:

"*" = dati non indicati per un numero di intervistati < 5

"-" = percentuali bassissime, uguali o prossime allo 0

"np." = statistica non calcolata perché non pertinente